



武威职业技术大学
WUWEI VOCATIONAL AND TECHNICAL UNIVERSITY

高等职业教育质量报告

(2025 年度)



二〇二五年十二月

内容真实性责任声明

学校对武威职业技术大学职业教育质量报告（2025年度）的真实性、完整性和准确性负责。

特此声明。

单位名称（盖章）：

（学校）法定代表人（签名）：



李军

2025年12月29日

年报公开形式及网址

武威职业技术大学高等职业教育质量报告(2025年度)以网络形式在学校官网(网址:<https://www.wvvtu.edu.cn/>)向全社会公开,全面展示学校2025年度办学成效,接受社会对学校办学情况监督。

前 言

2025 年，是“十四五”规划收官之年，也是学校具有里程碑意义的一年。6 月 22 日，经教育部批复同意，甘肃省人民政府决定以武威职业学院为基础，设立武威职业技术大学。10 月 12 日武威职业技术大学高质量发展大会暨揭牌仪式成功举行，标志着武威市唯一一所本科院校正式成立。10 月 24 日学校顺利通过本科层次职业教育学士学位授予单位及专业评审，学校正式具备学士学位授予资格，逐步成为西部职教版图上的现代化教育标杆。

学校始终坚持以习近平新时代中国特色社会主义思想为指导，不断深化产教融合、科教融汇，书写职业教育高质量发展的时代答卷。成功入选甘肃省第二期“双高计划”建设单位，牵头组建氢能技术应用行业产教融合共同体，推进武威市域产教联合体，深化新大陆物联网产业学院、新竹应急管理产业学院建设，产教融合促就业工作成效被《中国教育报》报道。学生在各类大赛中获国家级奖励 8 项、省级奖励 97 项，2025 届毕业生毕业去向落实率达 93.98%，80%以上毕业生选择扎根西北，成为区域经济社会发展的“生力军”。

不断深化内涵建设，提升关键办学能力。持续优化专业布局，形成“5+3”专业集群协同发展模式。牵头共建国家级职业教育氢能技术应用专业教学资源库。建设在线精品课程 30 门、智慧课程 10 门。44 名教师在全省教师教学能力比赛中获奖，1 名教师获评甘肃省黄炎培职业教育“杰出教师奖”。1 名教师入选中国计生协国家级青春健康师资库。

不断打破壁垒、扩大合作，与兰州交通大学签署战略合作框架协议，合作成立甘肃省储能系统与运行控制技术创新中心武威分中心、甘肃省动力电池技术创新中心武威分中心。深化与武威肿瘤医院合作办学，共建放射治疗技术专业（重离子方向），联合获建甘肃省核医学临床应用行业技术中心。深化与国家电网武威供电公司、兰石集团、酒钢集团、金川集团等合作，让教育链与产业链、人才链与创新链实现“无缝对接”，构建起协同育人的“命运共同体”。

不断扩大对外开放，成功入选国家发展改革委“产教融合国际化卓越工程”项目，加入“产教融合国际化”互联网交互平台、中国—上海合作组织绿色产业合作平台。实施职教出海师资能力提升计划，先后选派 6 名教师赴德国、澳大利亚学习。持续实施“中文+职业教育”联合培养来华留学生，2025 年招收留学生 4 名。

目 录

1 基本情况.....	1
1.1 学校概况.....	1
1.2 专业情况.....	4
1.3 学生情况.....	7
1.3.1 在校生情况	7
1.3.2 新生报到率	7
1.4 教师队伍.....	7
1.5 社会服务.....	8
2.人才培养.....	10
2.1 坚持立德树人根本任务，构建协同育人工作格局.....	10
2.1.1 深化立德树人，筑牢思政主阵地	10
2.1.2 聚焦立德树人，深化课程思政	12
2.1.3 贯通立德树人，落实三全育人	13
2.1.4 拓展立德树人，践行五育并举	15
2.2 深化岗课赛证综合改革，以赛促学提升技能水平.....	17
2.2.1 深化课程建设，推进智慧转型	17
2.2.2 深化教材建设，完善体系规范	18
2.2.3 深化基地建设，优化实训条件	20
2.2.4 深化以赛促学，健全育人机制	24
2.2.5 深化协同育人，创新培养模式	25
2.3 聚焦人才培养核心要点，创新学生多元发展路径.....	28
2.3.1 拓宽成长通道，贯通培养体系	28
2.3.2 激励学生发展，完善学分体系	28
2.3.3 强化国防教育，推动实践育人	29
2.4 保障优质就业成果成效，促进学生满意职业发展.....	30
2.4.1 落实毕业去向，保障就业质量	30
2.4.2 促进职业发展，完善规划体系	31
2.4.3 提升母校认同，优化育人服务	32
3.服务贡献.....	34
3.1 对接重大战略需求，服务国家战略.....	34
3.2 聚力科研创新转化，服务行业企业.....	35
3.2.1 优化管理机制，激发科技创新活力	35

3.2.2 聚力科研攻关，激活科研创新源动力	35
3.3 育训并举，服务地方发展.....	36
3.3.1 开展社会培训	37
3.3.2 承接社会考试	39
3.3.3 开展技能等级认定	40
3.4 聚力“强科技”攻坚，服务科技发展.....	42
3.4.1 强化人才培养，培育技术技能生力军	42
3.4.2 搭建平台基地，夯实科技创新基础	43
3.4.3 推动科技特派员下乡，助力企业发展	44
3.5 实施多元帮扶举措，服务乡村振兴.....	45
3.5.1 开展技能培训，助力人才振兴	45
3.5.3 深化科技支农，促进产业发展	46
3.5.4 实施教育帮扶，提升职教质量	46
3.5.6 推普助农	46
3.6 拓展社区服务领域，服务社区发展.....	47
4.文化传承.....	49
4.1 贯穿工匠精神于育人全过程，大师引领促技艺传承.....	49
4.1.1 搭建高端平台，引育并举涵养工匠文化	49
4.1.2 聘请大师进校，实现技艺与精神双传承	49
4.1.3 聚焦以赛促学，在实战中锤炼工匠本领	51
4.1.4 深化产教融合，在真环境中培育职业素养	52
4.2 传承红色基因筑牢信仰根基，实践研学赓续血脉.....	53
4.2.1 深化理论武装，筑牢思想根基	53
4.2.2 创新活动形式，激发内生动力	54
4.3 挖掘凉州文化厚植办学特色，非遗经典进校园进课堂.....	55
4.3.1 强化经典教育，筑牢文化根基	55
4.3.2 打造文化品牌，提升文化品位	56
4.3.3 深挖地域文化，彰显办学特色	57
4.3.4 厚植学校文化，推动创新转化	58
4.3.5 构建协同机制，凝聚育人合力	59
5.国际合作.....	61
5.1 留学甘肃培养质量获认可，留学生实现高质量就业.....	61
5.2 签署国际合作协议拓渠道，共建专业与课程资源.....	63
5.3 师资境外培训提升国际化能力，保障职教出海项目	64

5.3.1 人文交流	64
5.3.2 校际交流	64
5.4 入选产教融合卓越工程，展示职教出海责任担当	65
6.产教融合	66
6.1 机制共筑	66
6.1.1 强化顶层设计与战略协同机制	66
6.1.2 创新多元主体协同治理机制	67
6.2 专业设置	68
6.3 资源共建	70
6.4 人才共育	74
6.5 双师共培	76
7.发展保障	81
7.1 党建引领	81
7.1.1 理论武装常态化，筑牢信仰根基	81
7.1.2 组织建设规范化，夯实战斗堡垒	81
7.1.3 党建活动特色化，激发党建活力。	82
7.1.4 队伍建设专业化，提升党员素质	83
7.1.5 党建融合实效化，推动学校发展	83
7.2 政策落实	84
7.2.1 践行职教法规，深化协同育人	84
7.2.2 落实体系建设，推进本科升级	85
7.2.3 落实双高计划，打造专业高地	85
7.2.4 落实教育教学政策，提升教育水平	86
7.3 办学条件	86
7.4 学校治理	87
7.4.1 完善组织机构，强化法治保障	87
7.4.2 选优配强队伍，提升专业能力	87
7.4.3 完善制度体系，夯实治理基础	88
7.4.4 规范办事流程，提升运行效能	88
7.5 经费投入	88
8.面临挑战	89
8.1 面临挑战	89
8.2 未来展望	89

表目录

1 基本情况	1
表 1-1 本年度学校获奖情况一览表.....	3
表 1-2 学校专业（群）一览表.....	5
表 1-3 在校生规模.....	7
表 1-4 教师队伍结构.....	8
表 1-5 高水平团队情况表.....	8
2.人才培养	10
表 2-1 思政课教师获奖情况一览表.....	11
表 2-2 课程思政项目建设情况.....	12
表 2-3 五育并举相关成果表.....	15
表 2-4 主持省级在线精品课程一览表.....	17
表 2-5 出版教材情况一览表.....	19
表 2-6 2024 年大中小学课程教材专项研究课题立项名单.....	19
表 2-7 省级以上实训基地一览表.....	20
表 2-8 职业院校技能大赛获省级奖励情况统计表.....	24
表 2-9 在校生职业资格证获得情况表.....	29
表 2-10 毕业生分学院/专业毕业去向落实率.....	30
表 2-11 2025 届毕业生对母校各方面的满意度.....	33
3.服务贡献	34
表 3-1 2025 年承接社会培训一览表.....	37
表 3-2 2025 年承接社会考试一览表.....	40
6.产教融合	66
表 6-1 武威职业技术大学专业群与对接产业链一览表.....	69
表 6-2 2024-2025 年度学校教师获得省级（含）以上奖励情况统计表... ..	79
7.发展保障	81
表 7-1 学校办学条件.....	87
表 7-2 学校经费投入情况.....	88

图目录

1 基本情况.....	1
图 1-1 学校体育场风光.....	3
图 1-2 武威职业技术大学高质量发展大会暨揭牌仪式现场.....	4
图 1-3 核与辐射检测防护技术专业学生开展实训教学.....	6
图 1-4 2025 年新生报到情况分析.....	7
图 1-5 留学生在八步沙体验压沙.....	9
2.人才培养.....	10
图 2-1 武威职业技术大学图书馆.....	15
图 2-2 学校参加甘肃省第四届大学生羽毛球锦标赛暨“校长杯”羽毛球比赛.....	16
图 2-3 教师进行课程改革.....	18
图 2-4 智能制造共享型实训基地.....	21
图 2-5 综合实训楼.....	21
图 2-6 氢燃料电池制备和氢动力系统实训室.....	21
图 2-7 物联网实训基地.....	22
图 2-8 医疗康养实训基地.....	22
图 2-9 泰丰新能源生产性实训基地.....	23
图 2-10 武威职业技术大学附属中医医院.....	23
图 2-11 学生在嘉寓未来能源科技（武威）有限公司实习.....	23
图 2-12 学校在 2024 年世界职业院校技能大赛争夺赛中获铜奖.....	24
图 2-13 学校创新创业平台.....	26
图 2-14 师生共同研发的新能源智能农业机械设备.....	26
图 2-15 2025 年旅游与商贸学院学生颜汝在第二届全国大学生职业规划大赛中获金奖.....	27
图 2-16 举办武威市 SYB 创业师资培训班.....	27
图 2-10 武威职业技术大学新兵参军入伍欢送大会.....	29
图 2-17 2025 年旅游与商贸学院学生团队获得第十五届三创赛国赛一等奖.....	32
图 2-18 2025 届毕业生对母校的总体满意度.....	32
3.服务贡献.....	34
图 3-1 毕业生白明志在酒钢集团榆中钢铁有限责任公司就业.....	34
图 3-2 2022-2025 年学校科研经费情况.....	35

图 3-3 承担甘肃省重大专项项目子课题“钽基熔盐堆燃料盐干法分离研究”	36
图 3-4 师生联合开展高原羊肚菌菌柄水提物制备工艺优化及其免疫增强和抗氧化效果评价项目	36
图 3-5 兰州交通大学 2025 级 MBA 新生团建破冰活动	41
图 3-6 “语培计划”甘肃省青壮年劳动者“普通话+职业技能”培训在学校举办	42
图 3-7 图 教师团队开展科技服务	43
图 3-8 甘肃省寒旱地区食用菌工程行业技术中心	43
图 3-9 甘肃省核医学临床应用行业技术中心	44
图 3-10 河西走廊寒旱区生态环境保护与生态文明建设科研创新团队开展调研	44
图 3-11 学校“白首之心 文化润老”志愿服务活动	48
4. 文化传承	49
图 4-1 “大国工匠”国家级技能大师潘从明专题讲座	50
图 4-2 中国科学院近代物理研究所张红研究员应邀来校作专题学术报告	51
图 4-3 2026 年武威市中等职业学校技能大赛现场	52
图 4-4 青马班“清明祭英烈 重走长征路”主题分享会	54
图 4-5 纪念“一二·九”运动主题团日活动暨新发展团员集中入团仪式	55
图 4-6 第七届中华经典诵写讲大赛	56
图 4-7 国家级非遗传承人董永虎指导学生凉州贤孝	58
图 4-8 敬一丹到校开展讲座	59
图 4-9 馆校协同开展实践教学	60
5. 国际合作	61
图 5-1 留学生妮娜入职国际物流公司	61
图 5-2 2025 级留学生见面会	61
图 5-3 兰州交通大学来华留学生文化体验活动	62
图 5-4 留学生体验凉州攻鼓子	63
图 5-5 伍国强副校长代表学校签署重要合作协议	63
图 5-6 学校教师赴德国参加国家工匠之师创新团队境外培训	64
图 5-7 兰州交通大学国际教育学院来华留学生赴学校研学活动	65
6. 产教融合	66

图 6-1 在甘肃省武威医学科学院肿瘤医院揭牌成立教学医院	66
图 6-2 学校获产教融合典型案例优秀案例	67
图 6-3 应急管理产业学院实训室	68
图 6-4 校企共同论证增设专业	69
图 6-5 医教协同育人模式教学研讨会	70
图 6-6 2022-2025 年校内、校外实践教学场所数量对比	71
图 6-7 深圳诺普信作物科学股份有限公司校企合作座谈会	72
图 6-8 氢能技术应用行业产教融合共同体成立大会	72
图 6-9 校企共建氢能实训室	74
图 6-10 中核四 0 四在学校举办专场招聘会	75
图 6-11 大国工匠、国家级技能大师、学校特聘教授潘从明来校指导学生 实践	77
7.发展保障	81
图 7-1 学校优秀干部在古浪战役纪念馆开展学习教育实践活动	81
图 7-2 智能制造学院党总支召开理论学习中心组学习会议	82
图 7-3 弘扬科学家精神 服务祖国西部建设	82
图 7-4 学校新发展党员、优秀党员宣誓	83
图 7-5 马克思主义学院师生开展“大思政课”实践教学活 动	84
图 7-6 学校召开第二期“双高计划”建设项目推进会	86
8.面临挑战	89

案例目录

1 基本情况.....	1
案例 1-1 新大学，正式成立！	4
案例 1-2 精准对接国家战略与区域需求，构建特色专业体系培育时代工匠6	
案例 1-3 筑梦青春校企共育生态新人	9
2.人才培养.....	10
案例 2-1 校地携手破壁垒，思政育人一体化——武威大中小学共建“行走的思政	
案例 2-2 学生主讲技术赋能多维创新激活思政育人课堂	11
案例 2-3 构建“大育人”工作体系护航学子成长成才	14
案例 2-4 科技赋能书香育人，打造智慧图书馆新生态	14
案例 2-5 以体育人以赛促教，五育融合赋能师生全面发展	16
案例 2-6 劳模精神融入治沙实践 探索“劳动+研学”职教育人新路径	16
案例 2-7 构建全链条双创生态 精准赋能区域高质量发展	28
案例 2-8 产教深融促高质量就业 精准育人服务区域发展	33
3.服务贡献.....	34
案例 3-1 校际协同育人的创新实践——武威职业技术大学承办兰州交通大学 MBA 新生入学教育项目	41
案例 3-2 语言赋能·技能助力：普通话与陇绣融合培训促乡村振兴	41
案例 3-3 深耕产教融合科研沃土 以“接地气”创新服务区域发展	45
案例 3-4 校企政联动 精准赋能“幸福养老圈”里的职教温度	47
4.文化传承.....	49
案例 4-1 “大国工匠”面对面——潘从明大师进校园系列活动	50
案例 4-2 引智入校促产教融合 聚焦前沿育专精人才	50
案例 4-3 承办 2026 年武威市中等职业学校技能大赛	52
案例 4-4 实训室里走出“金蓝领”	53
案例 4-5 “清明祭英烈重走长征路”沉浸式思政实践	54
案例 4-6 红色地标中的青春誓言	55
案例 4-7 经典赛事锤炼，彰显育人实效	56
案例 4-8 “口传心授” 探索“推普+非遗”融合实践新路径	57
案例 4-9 数字赋能体系创新 探索职业教育传承传统文化的“西北方案”	58
案例 4-10 “双域协同多维联动” 构建文化育人生态	59
5.国际合作.....	61
案例 5-1 融通古今，面向世界——承办来华留学生文化体验活动的创新实践	

.....62

6.产教融合.....66

 案例 6-1 智慧赋能 实战育人，打造应急管理人才培养新模式67

 案例 6-2 校企共建校外实训实践基地71

 案例 6-3 打破学历壁垒 科教融汇赋能高职生勇攀科研高峰73

 案例 6-4 科教融合精准对接产业优势 校院合作打造重离子人才培养新范式
.....75

 案例 6-5 构建“1348”团队建设模式 打造新能源职教“强师”范本76

 案例 6-6 以赛赋能强师提质 打造“能说会做善导”双师队伍78

1 基本情况

1.1 学校概况

武威职业技术大学是 2025 年经教育部批准，以武威职业学院为基础设立的公办本科层次职业学校。学校办学历史悠久，最早可追溯到始建于 1915 年的甘凉道立师范学校。学校是中国科学院上海应用物理研究所联合办学单位。

学校始终秉承“厚德长技、守正创新”的校训，致力于培养高层次技术技能人才，服务区域经济社会发展和产业转型升级。学校先后建成国家骨干高等职业院校、省级示范校、省级优质校、省级双高校，在建第二期省级双高校。先后荣获全国绿化模范单位、全国国防教育特色学校、甘肃省文明校园、甘肃省教育系统先进集体等荣誉。获批甘肃省创新创业教育改革示范高校、甘肃省课程思政示范高校、甘肃省新时代语言文字示范校、甘肃省大学生就业工作示范性高校、甘肃省职业教育红色文化研学旅行示范基地、甘肃省职业启蒙劳动教育培育基地、甘肃省语言文字推广基地。

学校占地 1770.25 亩，建筑面积 43.18 万平方米。固定资产总值 14.21 亿元，教学、科研仪器设备资产总值 1.37 亿元，图书 130.67 万册。现有全日制在校学生 10700 人，专任教师 647 人。设有 13 个教学单位。学校紧密对接国家重大项目和区域产业，主动融入地方经济和社会发展，形成清洁能源、医疗康养、现代农业、智能制造和信息工程等 8 个特色专业集群，目前开设本科专业 3 个、专科专业 47 个。建成国家级重点骨干专业 8 个，省级重点特色优质专业 15 个，省级高水平专业群 2 个。

学校高度重视人才队伍建设，大力实施“人才强校”战略。现有国家级职业教育教师创新团队 1 个，全国行业职业教育教学指导委员会委员 6 人，省级技能大师及名师工作室 12 个，教育部课程思政教学名师 8 人，甘肃省高层次专业技术人才 4 人、甘肃省领军人才 4 人、省级教学名师 5 人，省级“园丁奖” 6 人、“青年教师成才奖” 5 人，市级“园丁奖” 10 人。

学校持续推进教育教学改革，人才培养成效显著。获国家级职业教育在线精品课程 1 门、教育部课程思政示范课程 1 门、省级教学成果奖 6 项，建有国家级职业教育师资培训基地 2 个、专业教学资源库 1 个。教师在职业院校技能大赛教学能力比赛中获国赛二等奖 2 项，省赛获奖 73 项。学生在世界（全国）职业院校

技能大赛中获奖 9 项，在全省职业院校技能大赛中获奖 317 项。学生在各级各类创新创业竞赛中获市厅级及以上奖励 484 项，其中国家级奖励 24 项。近三年毕业生去向落实率和用人单位满意度均达 95% 以上。

学校积极探索形成“集团化办学+产业学院+实训基地+校企命运共同体联盟”四位一体的产教融合模式。现有“三级甲等”附属中医医院 1 家、20 兆瓦光伏电站(省级生产性实训基地)1 个。牵头组建武威市域产教联合体、氢能技术应用行业产教融合共同体、绿色化工行业产教融合共同体、甘肃省红色文旅健康产业产教联盟、武威职教集团，校企共建产业学院。与 196 家单位签订校企合作协议，校企深度合作建立校内实验实训室 168 个、校外实训基地 167 个。

学校以创新驱动为引领，积极服务地方经济社会发展。组建科研创新团队 11 个，立项市厅级及以上教科研项目 373 项，教师在国家级、省级学术刊物发表学术论文 2093 篇，出版专著 86 部、教材 331 本，获得专利 170 项、其中发明专利 12 项。学校入选甘肃省博士后创新实践基地。累计开展各类技能培训 13.37 万人次，年均培训 2.67 万人次。开展技术服务，产业科技培训 2030 人次，科技指导 155 次，农业技能培训 30 余次，完成技术成果转化 28 项。累计向古浪县支持帮扶资金 1680 万元。对口帮扶培黎职业学院旅游管理专业建设，先后对 7 所中职学校开展多样性帮建。

2018 年，省教育厅、武威市人民政府与中国科学院上海应用物理研究所联合在学校设立“中科低碳新能源技术学院”，树立了产教融合、科教融汇的全国典范。办学成果入选国家发展改革委培训教材《碳达峰碳中和案例选》，被《人民日报》《中国青年报》《中国教育报》等多家权威媒体广泛报道。学校与武威重离子中心签署合作协议，合作培养放射治疗技术(重离子方向)的高素质技术技能人才，服务全国重离子治疗系统产业集群发展。2010 年 8 月，武威市人民政府与兰州交通大学在武威职业学院联合成立兰州交通大学新能源与动力工程学院，合作办学 10 年间累计培养全日制本科毕业生近 1800 人，为学校人才培养积累了宝贵的教学和管理经验。学校重视教育对外开放与交流合作，在“一带一路”沿线国家招收留学生 15 人，完成坦桑尼亚、埃塞俄比亚国家职业标准 5 项，已全部纳入其国家职业教育体系，为“职教出海”贡献了武职力量。



图1-1 学校体育场风光

表1-1 本年度学校获奖情况一览表

序号	项目(荣誉)名称	级别	等级	授奖单位
1	第十四届全国大学生电子商务“创新、创意及创业”挑战赛甘肃省赛区优秀组织奖	省部级	优秀奖	甘肃省教育厅
2	第十五届全国大学生电子商务“创新、创意及创业”挑战赛甘肃省选拔赛优秀组织奖	省部级	优秀奖	甘肃省教育厅
3	中国国际大学生创新大赛（2025）甘肃省分赛优秀组织奖	省部级	优秀奖	甘肃省教育厅
4	“智慧教育标杆校”建设学校	省部级	无等级	甘肃省教育厅
5	第十五届“挑战杯”甘肃省大学生课外学术科技作品竞赛优胜杯	省部级	无等级	共青团甘肃省委 甘肃省教育厅 甘肃省科学技术厅 甘肃省工业和信息化厅 甘肃省科学技术协会 甘肃省社会科学院 甘肃省学生联合会
6	博士后创新实践基地	省部级	无等级	甘肃省人力资源和社会保障厅
7	中国国际大学生创新大赛（2024）甘肃省分赛优秀组织奖	省部级	优秀奖	甘肃省教育厅

数据来源：全国高等职业学校人才培养工作状态数据采集与管理平台

案例1-1 新大学，正式成立！

2025 年 10 月 12 日上午，武威职业技术大学高质量发展大会暨揭牌仪式在武威举行，这是武威教育发展史上具有里程碑意义的大事，将为武威市构建现代职教体系、加快建设教育强市提供强劲支撑。

2003 年，武威职业学院正式成立，先后整合了武威教育学院、武威师范学校、武威财贸学校等教育资源，逐步建成国家骨干校、省级示范校、省级优质校和省级双高校，形成了“服务地方、产教融合、多元育人”的鲜明特色，已发展为以清洁能源、医疗康养、现代农业、智能制造等专业群为主体，以新能源装备工程、放射治疗技术、物联网应用技术等新兴专业为特色的综合性职业院校。近年来，学校主动融入国家“深化现代职业教育体系建设改革”战略，创新“工学结合，一体三通”育人模式，累计培养 5 万余名高素质技术技能人才，为区域经济社会发展做出了重要贡献。2025 年 6 月，省政府下发通知，决定以武威职业学院为基础设置武威职业技术大学，同时撤销武威职业学院建制。



图1-2 武威职业技术大学高质量发展大会暨揭牌仪式现场

1.2 专业情况

专业设置紧跟产业，建立专业动态调整机制。本年度增设新能源发电工程技术、物联网工程技术、机械设计制造及自动化 3 个职业本科专业。通过“停、调、增、提”将原有 15 个专业大类，56 个专业，优化为 14 个专业大类，47 个招生专业。构建出清洁能源、医疗康养、现代农业、智能制造、信息工程、艺术与教育、现代服务、医养照护 8 个特色专业集群，形成“5+3”协同发展的集群模式。26 个中高职贯通培养签约专业，并在甘肃职业教育智慧平台与合作中职学校完成 55 个项目的申报工作。

表1-2 学校专业（群）一览表

序号	专业群	专业名称
1	清洁能源专业群	新能源发电工程技术
2		光伏工程技术
3		核与辐射检测防护技术
4		氢能技术应用
5		新能源装备技术
6	医疗康养专业群	康复治疗技术
7		针灸推拿
8		医学检验技术
9		放射治疗技术
10	现代农业专业群	设施农业与装备
11		食品检验检测技术
12		食品药品监督管理
13		现代农业技术
14	智能制造专业群	机械设计制造及自动化
15		机电一体化技术
16		机械制造及自动化
17		电气自动化技术
18		新能源汽车技术
19		汽车检测与维护技术
20	信息工程专业群	物联网工程技术
21		物联网应用技术
22		电子信息工程技术
23		计算机应用技术
24		计算机网络技术
25		应用电子技术
26	艺术与教育专业群	学前教育
27		社会体育
28		婴幼儿托育服务与管理
29	现代服务专业群	旅游管理
30		电子商务
31		现代物流管理
32		酒店管理与数字化运营
33		烹饪工艺与营养
34	医疗照护专业群	老年保健与管理
35		护理
36		中药学
37		助产

序号	专业群	专业名称
38		药学

数据来源：全国高等职业学校人才培养工作状态数据采集与管理平台

案例1-2 精准对接国家战略与区域需求，构建特色专业体系培育时代工匠

武威职业技术大学紧密围绕“一带一路”“双碳”目标、新一轮西部大开发等国家战略，以及钍基熔盐堆、重离子医疗等国家重大项目，精准对接区域重点产业链，将专业建设作为深化产教融合、服务高质量发展的核心引擎，探索出一条特色鲜明的职业教育发展路径。

通过坚定践行“产业需求在哪里，专业建设就跟进到哪里”的理念，学校专业建设成效显著，已建成国家级重点专业 8 个、省级高水平专业群 2 个。深度的产教融合有力提升了人才质量，毕业生去向落实率连续多年超过 95%，用人单位满意度达 95%，为区域经济社会发展提供了坚实的高素质技术技能人才支撑，形成了可推广、可复制的专业建设与产教融合实践范式。



图1-3 核与辐射检测防护技术专业学生开展实训教学

1.3 学生情况

1.3.1 在校生情况

学校共有全日制在校生 10700 人。其中，本科生 241 人，专科生 10450 人，留学生 9 人。

表1-3 在校生规模

分类	2024 年	2025 年
职业本科生	0	241
其中：一年级	0	241
职业专科生	10229	10450
其中：一年级	2959	4488
二年级	3164	2823
三年级	4103	3139
留学生	7	9

数据来源：武威职业技术大学教育事业统计公报（2025 年）

1.3.2 新生报到率

学校 2025 年本科新生报到 241 人，报到率 96.40%。专科新生报到 4540 人，报到率 92.65%。其中，甘肃省录取新生 4767 人，四川省录取新生 80 人，新疆维吾尔自治区录取新生 37 人，宁夏回族自治区录取新生 16 人。

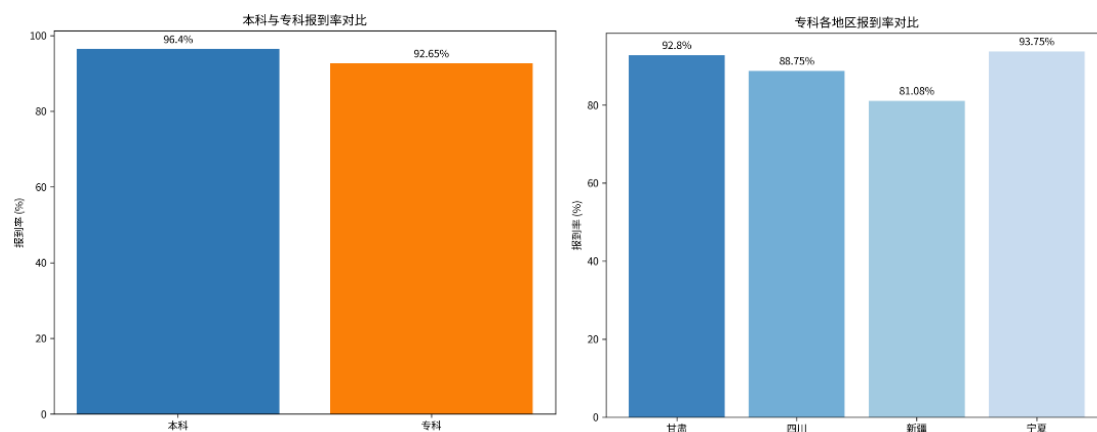


图1-4 2025 年新生报到情况分析

数据来源：全国高等职业学校人才培养工作状态数据采集与管理平台

1.4 教师队伍

学校现有教职工 980 人，专任教师 647 人，占比 65.92%，校外教师 39 人，行业导师 130 人。专任教师中，高级专业技术职务教师 243 人，硕士研究生及以

上学历教师 237 人，博士研究生 21 人，“银龄”教师 2 人，专职思政课教师 34 人，专职心理健康教育教师 3 人，专职辅导员 63 人。

表1-4 教师队伍结构

类别	人数	占专任教师比例
专任教师	647	--
正高级	38	5.88%
副高级	205	31.73%
中级	222	34.37%
初级	181	28.02%
博士研究生	21	2.94%
硕士研究生	255	39.47%
本科	372	57.59%
硕士及以上学位教师	373	57.59%
行业导师	158	24.46%

数据来源：全国高等职业学校人才培养工作状态数据采集与管理平台

表1-5 高水平团队情况表

序号	团队名称（全称）	负责人姓名	级别	类型
1	传统造型艺术技艺技能传承创新工作室	蓝明东	省部级	技能大师工作室
2	旅游管理专业教学团队	晋艺波	省部级	教学创新团队
3	“敢闯会拼”创新创业教育教学团队	徐生龙	省部级	教学团队
4	太阳能利用技艺技能传承创新工作室	颜鲁薪	省部级	技能大师工作室
5	“天马创客”创新创业教育教学团队	颜鲁薪	省部级	教学团队
6	汽车维修工技能大师工作室	王铎云	省部级	技能大师工作室
7	光伏工程技术专业国家级职业教育教师创新团队	黄述杰	省部级	教学团队
8	中华优秀传统文化课程思政优秀教学团队	赵颖	国家级	课程思政教学团队
9	第三批国家级职业教育教师创新团队	黄述杰	国家级	教学团队

数据来源：全国高等职业学校人才培养工作状态数据采集与管理平台

1.5 社会服务

学校紧密围绕区域经济社会发展需求，将社会服务深度融入办学实践，通过产教融合、科技助农、志愿服务及医教协同等多维路径，形成了紧密对接区域发展需求的服务模式。创新产教融合机制，服务区域产业升级。学校主动对接甘肃省及河西走廊重点产业，构建了“政校企行协同、产学研教融合”的特色模式。通过组建武威市域产教联合体、氢能技术应用行业产教融合共同体，与企业建立深度合作关系，共建产学研基地，将企业真实项目和生产标准融入教学过程，确

保了人才培养与产业需求的精准对接。

案例1-3 筑梦青春校企共育生态新人

为践行生态文明理念、强化青年责任担当，在第 56 个“世界地球日”来临之际，学校创新创业学院联合校团委，组织 40 名学生赴凉州区长城乡九墩滩，参与由亿利洁能科技（武威）有限公司主办的植树活动，并同步启动 2025 年“青年红色筑梦之旅”实践活动，实现劳动实践与红色教育的有机融合。

学生们在亿利资源集团荒漠化防治基地技术人员的专业指导下，分组协作、投入劳动。他们挥锹铲土、扶苗浇水、精准施用保水剂、认真覆土固根，经过约三小时的辛勤劳作，成功在戈壁滩上栽下梭梭树 200 余株，营造了一片生机盎然的“青年林”。学生们在亲身实践中深刻体会了防治荒漠化的艰辛与意义，展现了良好的团队协作精神与实干风貌。活动结束后，亿利资源集团董事长王文彪与师生亲切交流，对学校学子展现出的奋斗精神和青春能量给予了高度评价。此次植树活动不仅是一次生动的生态环保实践，更是一堂沉浸式的“大思政课”。它标志着学校与企业共育绿色创新人才、共建生态实践基地方面迈出坚实步伐。



图1-5 留学生在八步沙体验压沙

2. 人才培养

2.1 坚持立德树人根本任务，构建协同育人工作格局

2.1.1 深化立德树人，筑牢思政主阵地

学校构建了“理论—体验—感悟—传承”的完整育人链条，思政课开课率、学时保障率、专职教师师生比等核心指标均达到或超过国家规定标准。

开齐开足思政课。严格落实教育部关于思政课的**课程、教材、课时、学分**等全部要求，面向全体本专科学生，分年级、分学期系统开设 6 门思政必修课程，面向全体本科学生，分年级、分学期系统开设 8 门思政必修课程，确保课程体系完整、教学安排到位，实现了**全员全过程覆盖**。

对标配齐建强队伍。严格对照《高等学校思想政治理论课建设标准》等文件，配备 34 名专职思政课教师，师生比稳定保持在 1:315 的达标水平，建立了数量充足、结构合理、专职为主的教学力量，为思政课高质量教学提供了人才支撑。

牵头推进大中小学思政课一体化建设。主动作为，与地方中小学签署《大中小学思政课一体化共建协议书》，通过联合开展教学研讨、实践活动、资源共享，构建“**师资共建、实践共育、活动共联**”的协同机制，初步实现了大中小学思政育人的有效衔接与联动。

深耕本土打造“行走的课堂”创新教学模式，将思政课堂从教室延伸至历史现场，充分挖掘并利用本地“凉州会盟纪念馆”“古浪战役纪念馆”等红色文化资源，开展沉浸式、体验式教学，使抽象理论在具象历史中变得可感可知，有效增强了思政课的吸引力和感染力。

教师在第三届甘肃省思政课教师“大比武”中获一等奖 1 项、二等奖 1 项，并有项目进入第四届全国展示活动专家评审阶段。学生在甘肃省第五届大学生讲思政课公开赛中获职业院校组二等奖。完成省级思想政治工作研究课题 1 项。在省级理论宣讲作品征集中，2 篇报告、1 部微视频获评优秀作品。已培育建设校级思政课教学创新团队 2 个、示范课堂 12 个，形成了持续推动教学改革创新的校内孵化机制。

表2-1 思政课教师获奖情况一览表

类别	获奖	备注
第三届甘肃省思政课教师“大比武”	一等奖 1 项 二等奖 1 项	入选第四届全国展示活动 1 项
甘肃省第五届大学生讲思政课公开赛	职业院校组二等奖	
省级思想政治工作研究课题	1 项	
省级理论宣讲作品征集	优秀作品 3 项	
培育建设校级思政课教学创新团队	2 个	
校级思想政治理论课示范课堂	12 个	

数据来源：全国高等职业学校人才培养工作状态数据采集与管理平台

案例2-1 校地携手破壁垒，思政育人一体化——武威大中小学共建“行走的思政课”

为深化大中小学思政课一体化建设，打破学段壁垒，武威职业技术大学马克思主义学院与凉州区松树镇九年制学校举行共建签约仪式。双方负责人、师生代表 50 余人参与，共同签署《大中小学思政课一体化共建协议书》，围绕共建目标、合作内容与长效机制展开研讨，致力于打造师资共建、实践共享、课程创新的协同平台，推动各学段思政课在教学资源、师资培养与教学模式上有机衔接。签约仪式后，松树镇九年制学校的学生在大学生的带领下，参观了大学图书馆、新能源科技馆及课程思政教学研究示范中心。在科技馆内，学生们通过 VR 互动等现代技术，沉浸式体验思政课的创新应用，眼中充满好奇与向往。这场“行走的思政课”不仅拓宽了学生视野，更在他们心中播下了求知、创新与理想的种子。此次活动是校地合作在思政教育领域的实质性探索，通过机制共建与资源贯通，为持续深化内容建设、形成可推广的一体化育人模式奠定了扎实基础。

案例2-2 学生主讲技术赋能多维创新激活思政育人课堂

学校以思政课改革创新为抓手，着力推动“思政小课堂”与“社会大课堂”深度融合，通过转变教学模式、整合特色资源、赋能数字技术，构建起“理论+实践+情感”的全方位育人体系，有效激发了课堂活力与学生内生动力。

学校率先推动教学主体转换，举办大学生讲思政课展示活动，鼓励学生围绕红色文化、乡村振兴等主题化身“小讲师”，从“被动听讲”转为“主动讲授”，在备赛与展示中深化理论认知，展现时代担当。教学内容与方法持续创新，深度融入“八步沙六老汉”治沙造林等本地红色资源，通过案例教学、情景模拟、实地调研增强感染力。同时，依托思想政治理论类学生社团和名师工作室，常态化开展“中国精神我来讲”、红色文化进社区等实践活动，将教育延伸至日常。

技术赋能成为教学改革亮点。学校充分利用课程思政教学研究示范中心，集成 VR 等数字技术，打造沉浸式、可交互的三维学习环境。学生通过“情景体验式”教学，在仿真环境中实现情感共鸣，深刻理解抽象理论，使思政课真正“活”起来。这一系列多维创新举措，使思政课成为学生“真心喜爱、终身受益”的成长引航灯，为培养全面发展的时代新人奠定了坚实思想基础。

2.1.2 聚焦立德树人，深化课程思政

学校全面落实习近平总书记关于学校思想政治教育的重要讲话精神和《教育部关于印发〈高等学校课程思政建设指导纲要〉的通知》(教高〔2020〕3号)精神，牢记育人使命，全面开展课程思政建设。制订了《关于全面推进课程思政高质量建设工作实施方案》，探索建立了从学校、专业、课程、项目到教学案例的“五点一线、点线面结合”的课程思政高质量建设路径。紧紧抓住教师队伍“主力军”、课程思政建设“主战场”、课堂教学“主渠道”，深化课程思政教学改革，从专业思维培养、科学精神弘扬、专业伦理渗透、专业技能培训等方面深入挖掘课程思政资源，不断完善课程思政工作体系、教学体系和内容体系，构建全员全过程全方位育人的“大思政”格局。制定突出课程思政建设和校企合作且具有专业特色的专业人才培养方案，实现“课程思政”全覆盖。学校获批甘肃省课程思政示范校，成立“课程思政教学研究示范中心”，培育建成省级职业教育课程思政微课 282 个，各级课程思政高质量示范项目 353 项。打造形成了一批高素质课程思政教学名师和教学团队，《中华优秀传统文化》获批国家级课程思政示范课程。

表2-2 课程思政项目建设情况

项目名称	数量	级别
课程思政示范课程	1 门	国家级
课程思政教学团队	1 个	国家级
课程思政教学名师	8 人	国家级
课程思政示范高校	1 所	省级
课程思政示范中心	1 个	省级
课程思政示范专业	4 个	省级
课程思政示范课程	3 门	省级
课程思政教学团队	3 个	省级
课程思政教学名师	20 人	省级
课程思政建设研究项目	2 个	省级
职业教育课程思政微课	282 个	省级
思政课名师工作室	1 个	省级
课程思政教学改革项目	169 项	校级

项目名称	数量	级别
课程思政示范专业	5 门	校级
课程思政示范课程	10 门	校级
课程思政优秀教学案例	123 个	校级

数据来源：学校内部统计数据

2.1.3 贯通立德树人，落实三全育人

学校始终坚持以立德树人为根本任务，锚定学校高质量发展目标，以思政教育为引领，以学生发展为中心，以安全管理为底线，以服务学生成长成才为目标，持续推进五育并举、深化三全育人，引导学生努力成长为有担当、勇作为、甘奉献的新时代好青年。

1. 强化政治引领筑牢学生思想根基

定期举办“清明祭英烈”“大学生讲思政课”活动，组织“续红色血脉，传承红色基因”“重走长征路”实践教育，开展大国工匠进校园活动 10 场次。在古浪县八步沙林场建成甘肃省红色文化研学旅行示范基地，参与实践学生超过 3000 人次；聘任“全国劳动模范”“全国道德模范”郭万刚担任学院德育导师，举办专题报告 4 场次。打造道德讲堂、绿洲讲坛等思政育人品牌，“推普助力乡村振兴”暑期社会实践志愿服务团队连续两年被教育部认定为优秀团队。

2. 拓展校园文化服务学生发展需求

打造剪纸艺术、凉州攻鼓子、传统手工艺传习等“非遗”特色文化活动，编排的国家级非物质文化遗产“西部鼓魂—凉州攻鼓子”入选教育部“传承的力量”大型展播。连续十五年举办大学生艺术节、校园歌手大赛、校园大专辩论赛等校园文化活动，参加甘肃省第七届大学生艺术展演获一等奖，优秀作品入围国赛。与武威市文旅局协办“月出凉州·武威诗会”，组织学生参演《武威赋》《诗意凉州》《等你在凉州》等文化节目，组织学生拍摄全省庆祝新中国成立 75 周年系列视频，视频浏览量过十万，取得良好的社会反响。

3. 树牢安全意识护航学生健康成长

全面落实意识形态、心理健康与安全素养三大育人工程。在意识形态领域，扎实推进习近平新时代中国特色社会主义思想进课堂，强化各类思想文化阵地建设，并依托实践活动强化社会主义核心价值观引领。心理健康方面，开设必修课程，举办主题宣传月，建立四级预警体系，提供多渠道心理咨询服务。安全素养提升方面，聘请法治副校长开展普法教育，加强重点时段安全管理，定期组织应

急演练与安全讲座，实现学生安全教育全覆盖，全方位守护学生成长。

案例2-3 构建“大育人”工作体系护航学子成长成才

武威职业技术大学以学生发展为中心，系统构建起涵盖思想引领、制度保障、阵地支撑、精准服务等多维度的“大育人”工作体系，为学生全面成长成才提供坚实保障。

将思想引领置于首位，通过主题教育、“青年大学习”“开学第一课”等活动，筑牢学生理想信念根基。先后出台 23 项配套管理制度，深化领导干部联系学生制度，推行“领导干部五进”和“一线工作法”，确保管理规范、服务直达。育人阵地持续创新，建成省级红色文化研学旅行示范基地，打造“八步沙”精神特色课程；同时试点“一站式”学生社区，以“党建+”模式整合服务资源，建设学生成长新家园。

着力构建精准服务体系。健全“奖助贷勤补减免”体系，2024 年发放奖助学金 1960 万元，实现精准帮扶零投诉。将劳动教育纳入培养方案，加强文明督查与信息化监测。构建“预防—咨询—干预—教育”四位一体心理健康教育体系，有效护航学生阳光成长。此外，学校扎实推进国防教育，征兵工作成效显著，连续获评市级先进。

案例2-4 科技赋能书香育人，打造智慧图书馆新生态

图书馆以科技深度融合传统服务，成功构建了一个集智慧空间、文化传承与科研支持于一体的现代化知识枢纽，成为滋养学子匠心的育人新高地。

图书馆建筑面积近万平方米，藏书超 132 万册，馆内配备“图书瀑布流”数字屏、大数据分析平台，实时可视化展示借阅动态。学生通过人脸识别便捷入馆，在自助借还设备上可数十秒完成借阅流程；AI 数字馆员提供精准图书导航与资源推送；电子阅览室直连专业数据库，保障科研学习高效顺畅。这些智能设施将师生从繁琐流程中解放，极大提升了知识获取效率。图书馆特设“凉州文化图书专柜”，集中展示地方文献与学术著作，厚植学生文化根基。馆内还配备多间团队研讨室与学术报告厅，每年举办百余场讲座交流活动，服务超八千人次，有效促进了知识分享与思维碰撞。



图2-1 武威职业技术大学图书馆

2.1.4 拓展立德树人，践行五育并举

学校始终坚持以学生发展为中心，以十大育人体系建设为依托，以培养高层次技术技能人才为目标，努力构建学生成长服务平台，促进学生德智体美劳全面发展，激励广大青年学生成长成才，为甘肃乃至全国经济社会发展做出了重要的贡献。

表2-3 五育并举相关成果表

五育并举相关成果表	
获得国家奖学金	55 人
获得国家励志奖学金	1332 人
获得“省级三好学生”荣誉称号	114 人
获得“省级优秀毕业生”荣誉称号	395 人
专升本学生	1658 人
应届毕业生毕业去向落实率	>95%
用人单位对毕业生满意度	>95%

数据来源：全国高等职业学校人才培养工作状态数据采集与管理平台

案例2-5 以体育人以赛促教，五育融合赋能师生全面发展

学校始终坚持“三全育人”“五育并举”的教育理念，持续推动体育与德育、智育、美育、劳育深度融合，以赛事为契机，在全校范围内营造浓厚的体育文化氛围，深入挖掘体育的育人功能，助力师生全面发展。在甘肃省第二十四届大学生乒乓球锦标赛暨“校长杯”乒乓球比赛、甘肃省第四届大学生羽毛球锦标赛暨“校长杯”羽毛球比赛中，获校长组男子双打第二名、单打第五名，女子甲组团体顺利闯入第二阶段比赛，学校代表队荣获优秀组织奖。

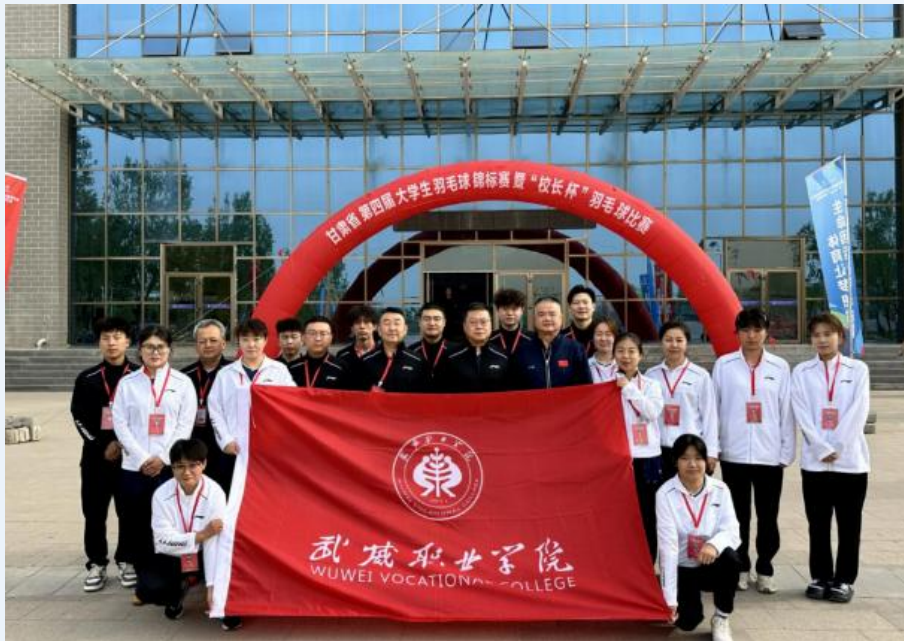


图2-2 学校参加甘肃省第四届大学生羽毛球锦标赛暨“校长杯”羽毛球比赛

案例2-6 劳模精神融入治沙实践 探索“劳动+研学”职教育人新路径

武威职业技术大学深度挖掘本地红色资源与生态治理典型，将劳动教育课堂搬进治沙一线，创新构建“劳动+研学”特色育人模式，实现了专业技能锤炼、劳动精神培育与价值观塑造的有机统一。

学校依托古浪县八步沙林场建立校外劳动实践基地，组织学生开展植树固沙劳动。在实践中，学校突出职教特色，注重“学用结合”：现代农业技术等专业学生在专业教师与林场技术员指导下，从测量土壤湿度、分析植被数据，到应用保水剂、科学规划栽植布局，将生态治理的工程与生物措施专业知识转化为解决实际问题的能力，深化了对可持续治沙理念的理解。

劳动结束后，师生齐聚八步沙治沙纪念馆，聆听全国劳动模范郭万刚讲述三代人四十余年的治沙故事。这堂沉浸式的“大思政课”，让“八步沙精神”从书本走入现实，深深触动了学生，激发了他们技能报国的责任感。为系统推进劳动教育，学校聘

请劳动模范、大国工匠等担任导师，并构建了多元评价体系，将劳动态度、职业精神等隐性素养纳入观测点，推动劳动育人精准化。

通过将劳动研学深度融入职业教育，学校让学生在“出力流汗”中感悟劳动价值，在身体力行中培育工匠精神，探索出一条具有地域特色和职教特点的劳动育人有效路径。

2.2 深化岗课赛证综合改革，以赛促学提升技能水平

2.2.1 深化课程建设，推进智慧转型

学校将智慧课程作为课程建设的重要环节、教学改革的重要手段、教学信息化的重要抓手，建成了网络教学平台和智慧教学管理平台，对在线课程教学过程实施有效管理，不断推进并实践线上线下混合式教学模式改革，教学效果良好，课程运行平稳有效。

2025 年参与国家级专业教学资源库 1 个，建设省级在线精品课 29 门，立项建设 10 门智慧课程，对已有在线课程进行智慧课程升级改造建设；认定了 30 门校级职业教育在线精品课程；组织申报了 8 门职业教育在线精品课程和 1 门职业能力培训课程。

表2-4 主持省级在线精品课程一览表

序号	主持省级在线精品课程名称	主要依托专业名称
1	土壤肥料	设施农业与装备
2	工民建筑施工技术	建筑工程技术
3	微生物学检验	医学检验技术
4	中华优秀传统文化	药学
5	甘肃模拟导游	旅游管理
6	陇原民族风俗	旅游管理
7	电工技能与训练	应用电子技术
8	天然药物化学	药学
9	焊工工艺与技能训练	智能焊接技术
10	老年护理-老年医疗照护	护理
11	中药化学	中药学
12	智能微电网应用技术	电力系统自动化技术
13	建筑构造与识图	建筑工程技术
14	白衣天使成长记——护理学基础	护理
15	太阳能资源开发与利用	光伏工程技术
16	公差配合与测量技术	机械制造及自动化
17	建筑 CAD	建筑工程技术
18	园艺植物病虫害防治	园林技术

序号	主持省级在线精品课程名称	主要依托专业名称
19	烘焙食品加工技术	绿色食品生产技术
20	美术与幼儿美术创作——手工	学前教育
21	光伏发电技术集成与施工	光伏工程技术
22	电气控制与 PLC 技术	机械设计与制造
23	计算机行业英语	计算机应用技术
24	机电设备控制系统的应用分析	机械制造及自动化
25	经济思维与创业教育	旅游管理
26	光伏电站运行与维护	光伏工程技术
27	植物医生	绿色食品生产技术
28	机械图样的识读与绘制	机械设计与制造
29	大学生职业生涯与发展规划	计算机应用技术

数据来源：全国高等职业学校人才培养工作状态数据采集与管理平台



图2-3 教师进行课程改革

2.2.2 深化教材建设，完善体系规范

学校牢牢把握教材建设正确方向，健全教材建设工作体系，完善教材制度规范，统筹推进教材建设，全面提升教材育人功能，取得了显著成效。近五年，累计出版教材 28 部，其中，十四五省级规划教材 2 部，其他类规划教材 14 部，普通教材 6 部，新形态一体化系列教材 2 部，精品教材 2 部，新型活页式工作手册式教材、1+X 职业技能等级证书配套教材各 1 部。

表2-5 出版教材情况一览表

序号	教材名称	出版单位	主编姓名	适用范围	教材类型
1	中华优秀传统文化概论	首都师范大学出版社	冯文娟 翟存祥 何毅	公共课	纸质教材与数字资源结合教材
2	建筑材料	电子科技大学出版社	蔡济众	专业课	纸质教材
3	网络工程设计与系统集成	哈尔滨工程大学出版社	胡建宏	专业课	纸质教材
4	托育机构管理实务	东北师范大学出版社	张牧春	专业课	纸质教材
5	机械制图（微课版）	哈尔滨工程大学出版社	赵忠玉	专业课	纸质教材

数据来源：全国高等职业学校人才培养工作状态数据采集与管理平台

表2-6 2024年大中小学课程教材专项研究课题立项名单

课题编号	课题名称	负责人	类型
GSJC-Z2024044	“习语寄青年、书法铸魂育人”——书法教育特色教材开发设计研究	赵晓山	重点课题
GSJC-Z2024068	产教融合视域下的职业教育新型教材开发与实践研究	寇鹏德	重点课题
GSJC-Z2024086	党的二十大精神进课程教材研究——以高职《素养提升英语》课程为例	贺正全	重点课题
GSJC-Z2024089	“工匠精神”视域下职业教育教材建设基本理论与实践研究	张军元	重点课题
GSJC-Y2024093	基于工匠精神的职业教育教材编写与实践研究——以《焊工工艺与技能训练》课程为例	张保海	一般课题
GSJC-Y2024119	高职专业课教材的职业性研究	杨彦红	一般课题
GSJC-Y2024120	基于“岗课赛证”融通的职业教育新形态教材建设与探索——以新能源装备装配课程为例	明光	一般课题
GSJC-Y2024161	产教深度融合的新能源装备核心课程教材编写与实践研究	赵义善	一般课题
GSJC-Y2024169	职业教育教材课程思政与职业素养教育相结合研究——以《微控制器应用》为例	徐巧年	一般课题
GSJC-Y2024183	基于项目式学习的职业教育教材编写与实践研究——以《太阳能光伏发电技术》课程为例	袁雅琳	一般课题

数据来源：全国高等职业学校人才培养工作状态数据采集与管理平台

2.2.3 深化基地建设，优化实训条件

学校高度重视实验实训条件建设，持续加大投入，形成“校内基地集群化、校外基地网络化”的发展格局。

校内基地全面升级。2024 年完成教学科研仪器设备采购招标项目 32 个，投入资金近 3500 万元，采购先进设备 400 余台套，实现教学科研仪器全面提质。校内实验实训室数量增加 168 个，涵盖清洁能源、医疗康养、智能制造等 8 大专业群，包含**智慧旅游虚拟仿真实训基地（省级）、智能制造共享型实训基地（省级）、泰丰新能源生产性实训基地（省级）、**新能源综合实训基地、医疗康养实训基地、智慧农业实训基地、汽车实训中心、物联网实训基地等一批集“教学实训、科研创新、社会服务”于一体的实训基地，年服务学生超 1 万人次。教学科研仪器设备总值累计达 1.37 亿元，生均值达 1.36 万元。投资 1.2 亿元新建综合实训楼（建筑面积 1.16 万平方米），可新增 5000 个实训工位，为高端技能型人才培养提供硬核支撑。

表2-7 省级以上实训基地一览表

序号	实践基地名称	所属部门名称	立项部门	级别	总建筑面积（m ² ）	设备总值
1	智能制造实训中心	智能制造学院	甘肃省教育厅	省部级	1450	1220.6
2	智慧旅游虚拟仿真实训基地	旅游与商贸学院	甘肃省教育厅	省部级	306	98.94
3	泰丰新能源生产性实训室	中科低碳新能源技术学院（新能源学院）	甘肃省教育厅	省部级	200	140.37

数据来源：全国高等职业学校人才培养工作状态数据采集与管理平台



图2-4 智能制造共享型实训基地



图2-5 综合实训楼



图2-6 氢燃料电池制备和氢动力系统实训室



图2-7 物联网实训基地



图2-8 医疗康养实训基地

1.校外基地联动布局。与中国科学院上海应用物理研究所、武威肿瘤医院重离子中心、重通成飞、武威雷台汉文化博物馆等 167 家省内外科技单位和头部企业开展深度合作，共建校外岗位实习基地，覆盖清洁能源、医疗康养、现代农业、智能制造、信息技术、现代服务等领域。构建“校企双导师”协同育人机制，每年接纳顶岗实习学生 5000 余人次，实现“实习—就业”无缝衔接。



图2-9 泰丰新能源生产性实训基地



图2-10 武威职业技术大学附属中医医院



图2-11 学生在嘉寓未来能源科技（武威）有限公司实习

2.2.4 深化以赛促学，健全育人机制

学校深入贯彻“以赛促学、以赛促教、以赛促改”理念，构建了“校赛—省赛—国赛”三级竞赛体系，将技能竞赛全面融入人才培养全过程。每年定期举办覆盖各专业的校级技能竞赛月活动，鼓励学生全员参与，并通过竞赛选拔优秀选手进行专项强化训练，对接省级、国家级职业院校技能大赛。将竞赛项目与课程标准相融合，开发模块化实训课程，推动“课赛融通”。学校还配套建立竞赛激励机制，对获奖学生在学分认定、评优评先及升学就业方面予以政策倾斜，并注重通过赛事反哺教学改革，促进教师团队优化教学内容与方法，形成“学、训、赛、创”良性循环，有效提升了学生的实践创新能力与综合职业素养。



图2-12 学校在 2024 年世界职业院校技能大赛争夺赛中获铜奖

表2-8 职业院校技能大赛获省级奖励情况统计表

序号	赛道	获奖等次	名次	组别
1	小学教育活动设计与实施	金奖	1	高职
2	融媒体内容策划与制作	金奖	1	高职
3	康复治疗技术	金奖	1	高职
4	生物技术	金奖	2	高职
5	中药传统技能	银奖	3	高职
6	体育活动设计与实施	银奖	3	高职
7	康复治疗技术	银奖	3	高职
8	声乐、器乐表演	银奖	4	高职
9	数字艺术设计	银奖	4	高职
10	护理技能	银奖	4	高职
11	短视频创作与运营	银奖	5	高职
12	工业互联网集成应用	铜奖	3	高职

序号	赛道	获奖等次	名次	组别
13	检验检疫技术	铜奖	5	高职
14	食品安全与质量检测	铜奖	6	高职
15	融媒体内容策划与制作	铜奖	6	高职
16	护理技能	铜奖	7	高职
17	化学实验技术	铜奖	7	高职
18	物联网应用开发	铜奖	7	高职
19	酒店服务	铜奖	7	高职
20	生物技术	铜奖	8	高职
21	老年护理与保健	铜奖	8	高职
22	新型电力系统技术与应用	铜奖	9	高职
23	企业经营沙盘模拟	铜奖	9	高职
24	商务数据分析	铜奖	10	高职
25	汽车营销	铜奖	10	高职
26	健康养老照护	铜奖	12	高职
27	数字化设计与制造	铜奖	12	高职
28	短视频创作与运营	铜奖	12	高职
29	幼儿教育技能	铜奖	13	高职
30	幼儿教育技能	铜奖	16	高职

数据来源：全国高等职业学校人才培养工作状态数据采集与管理平台

2.2.5 深化协同育人，创新培养模式

学校深入贯彻国家创新驱动发展战略，以“服务区域发展、培育双创人才”为核心目标，构建了“教育—实践—孵化—转化”全链条创新创业生态体系，形成了“政校企行协同、产学创教融合”的特色发展模式，为区域经济高质量发展注入强劲动能。

1. 深化融合系统构建协同创新平台

持续深化创新创业教育改革，成功获批省级创新创业改革示范高校、众创空间、应用技术协同创新中心、创新创业实践教育示范中心；市级大学科技园孵化器、科普示范基地等平台。与企业共建协同创新基地、节能与降碳技术创新中心、非遗文创实践实训基地等，围绕“双碳”目标、非遗技艺等领域开展技术攻关，承接横向课题 10 余项。



图2-13 学校创新创业平台

2.机制赋能“三位一体”筑牢育人根基

坚持教育、科技、人才“三位一体”统筹推进，按照以赛促学、以赛促教、以赛促创的思路开展创新创业竞赛组织工作。成立校领导牵头、跨部门协同的大学生创新创业工作小组，全面统筹竞赛规划、管理及资金保障，相继出台《大学生创新创业类竞赛奖励办法》等一系列制度与激励机制。

坚持内涵建设，逐步构建了“三维联动一五步融通一四元协同”的“3-5-4”创新创业人才培养模式。开设 20 余门创新创业相关课程，获批各类国家级省级创新创业项目 124 项，校企合作组建 100 余人双创导师库，以赛事为练兵场，年均举办中国国际大学生创新大赛等校级选拔赛 10 余场，厚植双创人才成长沃土。



图2-14 师生共同研发的新能源智能农业机械设备

4.赛教融合聚力锻造敢闯会创团队

坚持以赛促学，逐步完善“校赛—省赛—国赛”三级竞赛体系，师生参与创新创业大赛累计 1.4 万余人次，实现专业全覆盖、年级全贯通。以赛场为课堂，赛教融合，培养了百余支敢闯会创的师生团队。2020 年以来，学生在各级各类创新创业竞赛中获市厅级及以上奖励 484 项，其中国家级奖励 24 项、省级特等奖 7 项、一等奖 99 项、二等奖 153 项、三等奖 201 项，学校获得省级优秀组织奖。



图2-15 2025 年旅游与商贸学院学生颜汝在第二届全国大学生职业规划大赛中获金奖

5.立足地方靶向服务擦亮双创品牌

学校面向全市青年、妇女、农民、残疾人等开展创新创业训练营 23 场次，培训人员 2300 人次；举办“春雨润苗”等专项活动，为大学生提供创业就业咨询服务；为学校各类双创项目提供指导服务 230 次；承办武威市及三县一区“百千万”创业引领工程大赛等赛事 15 项，线上线下参与人数近 2.8 万人次，帮助创业团队完成技术转化 16 项，融资对接 12 项，有力支撑了地方区域经济发展，树立了学校双创品牌，营造了浓厚的创新创业氛围。



图2-16 举办武威市 SYB 创业师资培训班

案例2-7 构建全链条双创生态 精准赋能区域高质量发展

武威职业技术大学以“服务区域发展、培育双创人才”为核心，构建了“教育—实践—孵化—转化”全链条创新创业生态，形成了“政校企行协同、产学研教融合”的鲜明特色。

学校创新提出“3—5—4”人才培养模式，即以“思创引领、专创融合、数智赋能”三位一体理念为指引，通过“建平台、抓课程、育师资、强实践、促大赛”五步融通优化方法，最终实现人才培养、科学研究、文化传承、社会服务四元协同。在实训环节，学校依托智慧农业大棚、VR 旅游实训室等前沿场景，让学生在仿真环境中锤炼技能，有效贯通了从理论到实践、从校园到产业的培养路径。

学校持续深化专创融合，开设双创课程 20 余门，建设百余人导师库，年均举办校级赛事与路演 10 余场，并坚持以赛促创。2020 年以来，师生累计在各类双创竞赛中获得国家级、省级奖励 486 项，项目涵盖乡村振兴、智慧农业等多个领域。同时，学校积极履行社会服务职能，近五年开展双创培训 23 场，承办市级赛事 15 项，成功推动一批项目实现技术转化与融资对接，切实为区域发展注入了青春动能。未来，学校将继续深化教育教学改革，致力于建设具有国际视野的高水平创新创业学院，为地方经济社会发展持续输送高素质技术技能人才。

2.3 聚焦人才培养核心要点，创新学生多元发展路径

2.3.1 拓宽成长通道，贯通培养体系

根据甘肃省教育厅《关于做好 2025 年全省职业教育衔接贯通人才培养模式申报工作的通知》要求，结合学校办学定位、专业特色及人才培养实际，确定“3+2”衔接贯通人才培养模式，积极与优质中职学校对接，聚焦区域产业需求，协商确定贯通培养专业和拟招生计划数，实施“3+2”中高职衔接贯通培养项目 55 项。根据 2023 年与中职学校签订的《中高职贯通培养协议》，合理编制转段录取招生计划，按照《武威职业学院 2025 年中高职贯通培养转段升学考核工作方案》，顺利完成转段升学考试及录取工作。2025 年，中高职贯通培养转段录取 1108 人，实际报到 1057 人，报到率 95.40%。

2.3.2 激励学生发展，完善学分体系

制定《武威职业学院学生课外学习实践学分认定与转换管理办法（试行）》，明确学分认定范围、学分认定程序、学分记载与转化等，为进一步深化人才培养

模式改革，提升学生技能水平和创新意识，强化实践应用能力，鼓励学生积极参加课外实践学习活动，进一步规范学生课外实践学分的认定与管理。

表2-9 在校生职业资格证书获得情况表

序号	专业名称	证书名称	证书等级	获取人数	实施部门名称
1	助产	护士执业资格	五级（初级）	81	国家卫生健康委
2	智能焊接技术	特种作业人员	无等级	6	应急管理部门 矿山安全监管部门
3	护理	护士执业资格	五级（初级）	376	国家卫生健康委

数据来源：全国高等职业学校人才培养工作状态数据采集与管理平台

2.3.3 强化国防教育，推动实践育人

征兵工作站着力构建“制度保障、宣传聚力、服务提质、教育赋能”的征兵与国防教育工作体系，2025 年共输送 162 名毕业生及在校生入伍，毕业生任务完成率达 106%。依据专项方案，协调现役教官对全体新生实施为期 14 天的军事训练，内容涵盖队列、国防知识与应急演练，有效强化学生国防观念与纪律意识。同时，积极发挥国防教育协会及国旗护卫队作用，常态化执行升旗任务，打造了以学生为主体的国防教育特色阵地。



图 2-10 武威职业技术大学新兵参军入伍欢送大会

2.4 保障优质就业成果成效，促进学生满意职业发展

2.4.1 落实毕业去向，保障就业质量

2025 届毕业生人数 4106 人，截至 2025 年 12 月 31 日，2025 届毕业生落实人数 3913 人，总体毕业去向落实率为 95.30%。2025 届毕业生中省内生源毕业生人数 4061 人，落实人数 3871 人，省内生源毕业生毕业去向落实率为 95.32%。

表2-10 毕业生分学院/专业毕业去向落实率

所在学院	专业	毕业人数	落实去向人数	毕业去向落实率
智能制造学院	电气自动化技术	28	27	96.43%
	机电一体化技术	119	115	96.64%
	机械设计与制造	26	25	96.15%
	机械制造及自动化	28	26	92.86%
	建筑工程技术	74	68	91.89%
	建筑室内设计	24	23	95.83%
	建筑消防技术	23	21	91.30%
	汽车检测与维修技术	83	82	98.80%
	新能源汽车技术	84	84	100.00%
	智能焊接技术	30	30	100.00%
	合计	519	501	96.53%
护理学院	护理	805	743	92.30%
	老年保健与管理	56	54	96.43%
	助产	136	130	95.59%
	合计	997	927	92.98%
旅游与商贸学院	大数据与会计	124	120	96.77%
	电子商务	53	49	92.45%
	旅游管理	63	63	100.00%
	烹饪工艺与营养	56	52	92.86%
	社区管理与服务	27	25	92.59%
	现代物流管理	18	18	100.00%
	合计	341	327	95.89%
农业与食品工程学院	绿色食品生产技术	12	12	100.00%
	设施农业与装备	7	7	100.00%
	园林技术	14	13	92.86%
	园艺技术	18	17	94.44%
	种子生产与经营	15	15	100.00%
	合计	66	64	96.97%
信息技术学院	电子信息工程技术	78	74	94.87%
	计算机网络技术	33	32	96.97%
	计算机应用技术	135	130	96.30%

所在学院	专业	毕业人数	落实去向人数	毕业去向落实率
	数字媒体技术	70	69	98.57%
	应用电子技术	40	37	92.50%
	合计	356	342	96.07%
药学院	药品经营与管理	13	13	100.00%
	药学	217	207	95.39%
	中药学	86	84	97.67%
	合计	316	304	96.20%
医学技术学院	康复治疗技术	61	60	98.36%
	口腔医学技术	174	167	95.98%
	医学检验技术	278	261	93.88%
	针灸推拿	91	89	97.80%
	合计	604	577	95.53%
艺术与教育学院	动漫制作技术	24	19	79.17%
	学前教育	659	636	96.51%
	合计	683	655	95.90%
中科低碳新能源技术学院	电力系统自动化技术	25	23	92.00%
	光伏工程技术	126	123	97.62%
	核与辐射检测防护技术	18	18	100.00%
	氢能技术应用	16	16	100.00%
	新能源装备技术	16	16	100.00%
	应用化工技术	23	20	86.96%
	合计	224	216	96.43%

数据来源：全国高校毕业生就业管理系统

2.4.2 促进职业发展，完善规划体系

学校以“全程化贯通、全员化参与、全方位协同”为核心，构建起贯穿人才培养全过程的职业规划教育体系，有效提升学生的职业素养与就业竞争力。打造递进式就业指导“金课”体系，分阶段开展教育——大一强化职业认知，大二聚焦专业定向，大三突出实践赋能，年均开展就业指导活动 180 余场，覆盖全校学生。构建“专业导师+行业导师+校友导师”多元化导师团队。引入 30 余名企业专家强化实践技能指导，邀请 20 余名优秀校友分享职业经验，助力学生精准定位发展方向。推进“课—赛—践—创—研”一体化育人模式，将课程教学、大赛训练、实践体验、创新培养与教学研究深度融合，形成育人合力。学生在全国大学生职业规划大赛中累计荣获国家级金奖 1 项、铜奖 2 项，省级金奖 4 项、银奖 6 项、铜奖 5 项。



图2-17 2025 年旅游与商贸学院学生团队获得第十五届三创赛国赛一等奖

2.4.3 提升母校认同，优化育人服务

调研数据显示，2025 届毕业生对母校的总体满意度为 98.29。具体来看，“很满意”的占比为 40.10%，“满意”的占比为 38.39%，“基本满意”的占比为 19.80%。多数毕业生对母校人才培养工作表示高度认可。

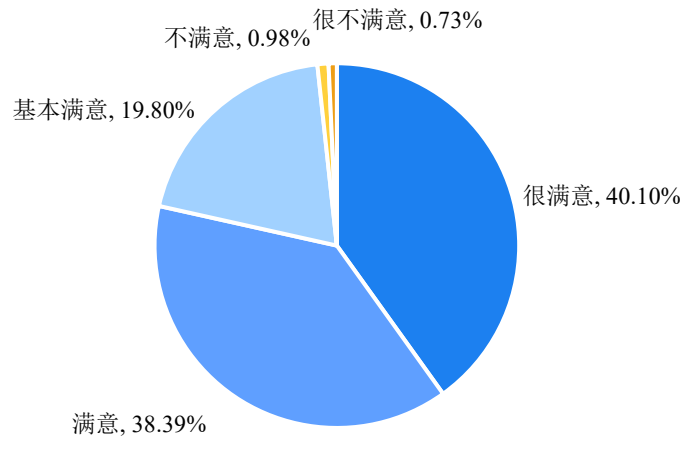


图2-18 2025 届毕业生对母校的总体满意度

数据来源：第三方调查数据

具体来看，2025 届毕业生对母校各项满意度均非常高。其中，毕业生对母校校园生活体验、校内学习体验的满意度达 98.78%。

表2-11 2025 届毕业生对母校各方面的满意度

指标	很满意	满意	基本满意	不满意	很不满意	满意度
教学整体	38.35%	34.95%	25.24%	0.24%	1.21%	98.54%
专业课教学	38.35%	36.41%	23.79%	0.24%	1.21%	98.54%
教材选用	38.59%	35.92%	24.03%	0.73%	0.73%	98.54%
实践教学	37.47%	36.50%	24.57%	0.73%	0.73%	98.54%
班级学风	37.86%	34.95%	25.73%	0.49%	0.97%	98.54%
校园生活体验	40.59%	37.16%	21.03%	0.49%	0.73%	98.78%
校内学习体验	39.85%	36.67%	22.25%	0.49%	0.73%	98.78%

数据来源：第三方调查数据

案例2-8 产教深融促高质量就业 精准育人服务区域发展

武威职业技术大学坚持以服务区域发展和促进学生就业为导向，将产教融合、校企合作深度融入人才培养全过程，有效拓宽了学子就业路，为地方产业注入了技能人才新动能。

学校构建了政校企联动的长效机制，通过主动对接企业、举办专场招聘，为毕业生搭建充足的“双选”平台，确保用人单位提供岗位数与毕业生数比例达 3:1。学校在第二届全国大学生职业规划大赛甘肃省决赛职教组中斩获金奖 2 项、银奖 2 项、铜奖 1 项，在国赛中获得金奖 1 项，铜奖 1 项；在西北四省区大学生就业创业大赛高职组三个赛道拿下一等奖。对重点群体落实“一对一”精准帮扶，并持续跟踪已就业学生发展，反哺人才培养改革。近三年，学校毕业生毕业去向落实率均保持在 95%以上，其中超 80%的毕业生选择扎根西北，服务区域发展。学校牵头组建武威市域产教联合体及氢能技术应用行业产教融合共同体，进一步深化了产教融合生态，优化了育人服务体系。

3.服务贡献

3.1 对接重大战略需求，服务国家战略

学校紧密对接国家重大战略，以服务“一带一路”建设、新一轮西部大开发、“双碳”目标等为导向，匹配地方重点产业。聚焦新能源、现代农业等战略性新兴产业，通过共建产教融合共同体、市域联合体，推动技术研发与成果转化，以扎实的技能支撑区域高质量发展，切实将服务国家战略转化为育人实效和发展动能。

与中国科学院上海应用物理研究所联合设立“中科低碳新能源技术学院”，为国家“双碳”目标和“钍基熔盐堆核能系统”重大项目建设及相关产业成果落地，联合开办氢能技术应用、核与辐射检测防护技术、光伏工程技术等优势特色专业。专业成果入选国家发改委培训教材《碳达峰碳中和案例选》，被《人民日报》《中国青年报》《中国教育报》及中国教育电视台等多家权威媒体广泛报道。

与武威重离子中心联合申办放射治疗技术专业（重离子方向），合作培养重离子方向的高素质技术技能人才，服务全国重离子治疗系统产业集群发展。与金川集团、酒钢集团等企业合作，共同开展智能制造等相关专业人才培养，服务中国制造创新发展。



图3-1 毕业生白明志在酒钢集团榆中钢铁有限责任公司就业

3.2 聚力科研创新转化，服务行业企业

3.2.1 优化管理机制，激发科技创新活力

强化制度保障，修订了《武威职业技术大学科技特派员、“三区”科技人才管理办法》《武威职业技术大学成果转化管理办法》《武威职业技术大学横向科研项目及经费管理办法》等一系列管理制度。建成科研管理信息化平台，不断完善科研管理体系和激励机制，营造良好的科技创新环境。

3.2.2 聚力科研攻关，激活科研创新源动力

学校积极组织申报国家级、省级、市厅级纵向项目共 100 余项，获批立项各级各类科研项目 54 项，其中省部级项目 2 项，市厅级项目 52 项。横向科研经费从 2022 年 6 万元到 2025 年 837.86 万元，纵向科研经费从 2022 年的 15.25 万元到 2025 年的 109.85 万元，实现大幅度提升。学校承担子课题“钽基熔盐堆燃料盐干法分离研究”，获批经费 50 万元。与天祝玉通石门河碳化硅有限公司、兰州理工大学联合组建武威市碳基新材料企业创新联合体，共同申报市级科技重大专项计划“碳化硅精深加工节能环保关键技术研发及产业化应用”项目。

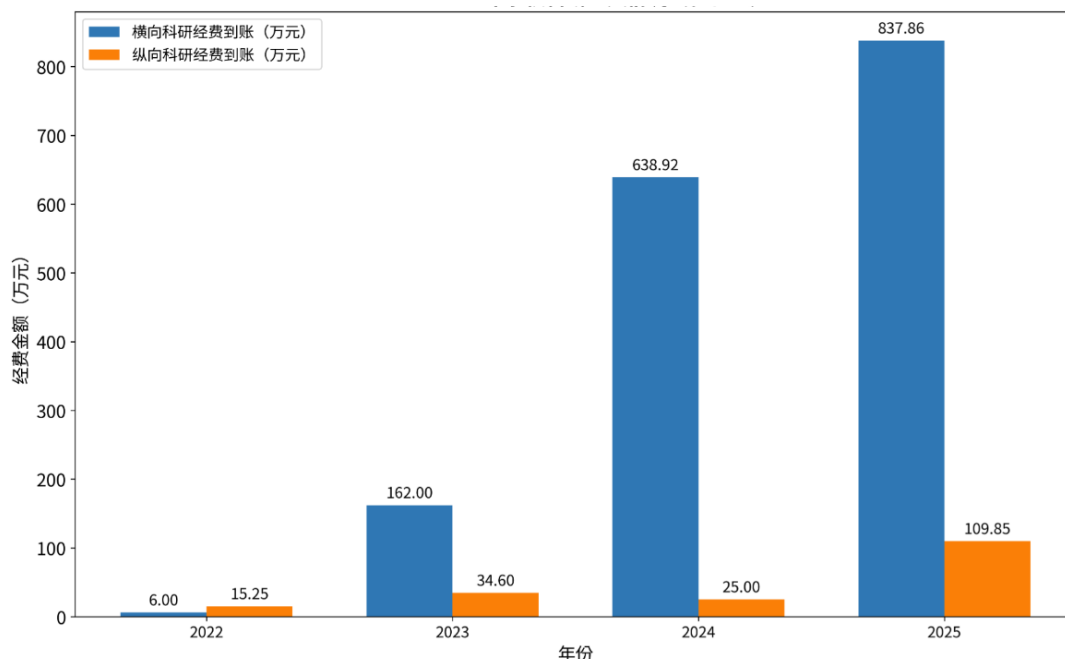


图3-2 2022-2025 年学校科研经费情况

数据来源：全国高等职业学校人才培养工作状态数据采集与管理平台



图3-3 承担甘肃省重大专项项目子课题“钽基熔盐堆燃料盐干法分离研究”



图3-4 师生联合开展高原羊肚菌菌柄水提物制备工艺优化及其免疫增强和抗氧化效果评价项目

3.3 育训并举，服务地方发展

学校以争取社会培训服务项目、完善培训考试制度、提升培训考试质量、规范培训考试流程、建设专业技术人员继续教育平台、职业技能等级认定、优化服务管理和推进改革创新等工作为重点，承接全市社会培训与考试工作，助推地方发展。

3.3.1 开展社会培训

学校积极向市委、市政府争取政策支持，由市人社局牵头，市直部门单位、各县区配合，统筹整合市直行业部门和县区培训资源，形成培训清单，交由学校承担实施；深化与区域内行业企业合作，建立了市级培训基地 4 个，搭建了覆盖各类群体的社会培训服务平台；与国家电网、甘肃省烟草公司、武威市生态集团有限公司等企业深度合作，开展职工职业技术技能培训。目前，已初步构建了“政校行企”四方联动的社会培训机制，拓宽了社会培训资源，打开了社会培训的渠道。2025 年度累计完成社会培训项目 89 项，累计培训 26962 人次，培训到款额 1293 万元，培训收入 235 万元。

表3-1 2025 年承接社会培训一览表

培训项目	培训学时(个)	培训对象人次合计(人)	到账经费(万元)
甘肃省残疾人职业教育和就业服务中心《健康照护师》培训项目	200	29	12
2025 年公共场所危害因素监督监测培训班	8	170	1.2176
武威市传染病信息报告管理和重点传染病防控培训班	16	80	3.096
2025 年全市慢性病综合防控暨老高糖精重点人群管理培训班	20	180	5.4321
生活饮用水水质卫生监督监测技术培训班	16	28	1.2924
甘肃省布鲁氏菌病防控技术培训班	12	92	7.2463
2025 年武威市职业病防治工作推进会暨业务培训班	16	60	2.399
2025 年武威市食源性疾病预防营养健康状况监测技术培训班	16	85	3.749
生活饮用水水质卫生监测技术培训班	16	137	11.3354
2025 年甘肃省公共场所健康危害因素监测技术培训班	16	55	3.0838
武威市 2025 年学生常见病和健康影响因素监测与干预工作培训班	12	40	1.369
2025 年驾驶员理论培训项目	60	100	10
2025 年全市文体广电旅游系统安全生产、普法及依法行政工作培训班	32	108	4.3034
2025 年全市乡村旅游培训班（第二期）	32	110	4.4382
武威城乡建设工程质量检测中心有限公司第一期预拌混凝土检测人员培训班	16	33	0.49
武威城乡建设工程质量检测中心有限公司第二期建筑材料及构配件检测员培训班	32	56	0.99
武威城乡建设工程质量检测中心有限公司第三期建筑节能检测人员培训班	24	51	0.842

培训项目	培训学时(个)	培训对象人次合计(人)	到账经费(万元)
2025 年度职业院校教师素质提高计划“新能源及新能源装备制造产业链产教融合型教师企业实践”项目	140	89	56.07
2025 年度职业院校教师素质提高计划“新能源及新能源装备制造产业链产教融合型教师企业实践”(第二期)	140	28	19.53
2025 全市民主党派中青年骨干培训班	24	150	5.2798
2025 武威市落实统战工作责任制暨加强基层统战工作培训班	24	96	5.1194
2025 甘肃省农业农村厅乡村振兴应用型人才培训班	24	92	12.136
2025 武威市青年美术家协会国画、油画高级研修班培训	56	14	7
2025 全省监狱计分考核业务培训	40	93	16.848
2025 凉州区养老机构护理员培训	80	60	12
国网武威供电公司人力资源部教培类 2025 年安全管理人员取证培训服务	60	277	42.35
国网武威供电公司人力资源部教培类 2025 年电网运维检修技能人员专业知识培训服务	40	120	28.57
国网武威供电公司人力资源部教培类 2025 年电网运行技能人员能力素质提升培训服务	40	139	11.82
国网武威供电公司人力资源部教培类 2025 年科技管理人员专业知识培训服务	20	60	6.31
国网武威供电公司人力资源部教培类 2025 年配网技能人员专业知识培训服务	40	78	10.13
SYB 创业培训	40	300	40.48
2025 年第一期 SIYB 创业培训	70	506	81.6
甘肃省 2025 年麻风病症状监测与防控项目(河西片区)培训	9	158	14.32
全市法院民商事审判业务专题培训班培训	36	200	31
中国邮政武威市分公司寄递营销人员赋能培训项目培训	42	100	12
2025 年全省监测预警专业骨干培训班(第一批次)	49	55	26.28
2025 年全省监测预警专业骨干培训班(第二批次)	49	55	36
武威市住房公积金管理中心人员综合素质提升培训	16	65	2.96
大学 2025 年省级残疾人职业技能(健康照护师)培训	150	30	24
武威市评标专家和招标代理机构培训班	6	280	0.9
武威职业技术大学专业技术人员继续教育	90	14661	395
武威市妇联“武小妹”巾帼电商培训	18	100	9.1
驾驶员理论基础知识培训	10	200	20
2025 年凉州区区直机关党组织书记和党务干部培训班	21	220	2.64
2025 年医疗卫生监督综合业务暨疾控监督员培训班	12	107	6.58
武威市国画, 油画高级研修班(第一期)	40	20	14
2025 年凉州区财政局政府财务管理及财政业务知识培训班	33	286	4.8
武威市 2025 年免疫规划管理暨接种率数据质量核查分析培训班	16	12	1.84

培训项目	培训学时(个)	培训对象人次合计(人)	到账经费(万元)
全市行政事业单位财务管理业务培训班	12	200	4.88
凉州区残疾人职业技能网络销售培训班	24	90	20.34
2025 年武威市鼠疫布病培训班	14	90	6.5
2025 年全省财政衔接资金项目精细化管理培训班	22	193	11.54
凉州区 2025 年春季自主就业退役士兵适应性培训班	87	89	3.66
巩固拓展脱贫攻坚成果防止返贫致贫检测帮扶机制培训班	24	205	28.92
2025 年全市民政系统安全生产培训及应急演练	20	99	11.4
第二届巾帼“武小妹”创业新秀评选暨妇女手工制作家政服务职业风采大赛	4	73	4.72
2025 年青年就业创业训练营培训	20	55	8.36
2025 年武威市传染病应急专业人才业务能力提升培训班	16	40	2.62
武威市燃气经营单位新增从业人员专业培训	26	138	5.8
2025 年高素质农民培训	70	50	35.5
2025 年甘肃税务系统培训	30	50	20.8
2025 年全市幼儿园安全工作专题培训班	15	385	7.6
武威超迈通信电子工程有限公司技术岗位特种作业人员新技术全员培训班	14	18	5.84
深入学习贯彻习近平总书记在民营企业座谈会上的重要讲话精神培训班	16	40	10.2
武威市重点地方病、寄生虫病防治技能提升培训项目	21	70	6.54
甘肃省武威市“普通话+职业技能”培训	28	50	19.64
武威市结核病防治工作推进会暨综合质量提升培训班	21	90	10.6
兰州交通大学 2025 级 MBA 学员入学教育项目培训	18	234	31.15
天祝县全县各领域骨干力量“交往、交流、交融”培训班	80	166	29.95
医疗卫生监督综合业务暨疾控监督员培训班	16	100	3.2946
凉州区行政事业单位财务管理及财政业务知识培训班	40	520	1.434
武威市传染病应急专业人才业务能力提升培训班	24	30	1.3064
全省食品安全标准贯彻培训班	16	102	4.3843
陇原乡村振兴“甘味”产业带头人培训班	24	112	13.525
全市教育系统安全专题培训	60	618	14.85

数据来源：全国高等职业学校人才培养工作状态数据采集与管理平台

3.3.2 承接社会考试

主动承接全市医师资格、会计资格、司法考试等各类社会考试工作，全年承担各级各类考试 25 场，服务考生 37,837 人次，同比增长 35.24%，预计考试收入 55 万元。

表3-2 2025 年承接社会考试一览表

序号	考试名称	人次	到款金额（元）
1	2025 年上半年全国计算机等级考试	294	11760
2	2025 年全国卫生专业技术资格考试（笔试）	2804	175400
3	2025 年全国卫生专业技术资格考试（机试）	4065	
4		5451	
5	2025 年卫生人才评价考试	554	
6	2025 年全国护士执业资格考试	2810	
7	2025 年全国会计资格初级无纸化考试	2239	
8	2025 年上半年全国英语四级考试	274	3288
9	2025 年上半年高校英语应用能力考试	597	7164
10	2025 年高级经济专业技术资格考试	46	2000
11	第四届全国会计知识大赛（武威赛区）选拔赛	284	11860
12	中医助理全科医生培训招生考试	16	0
13	2025 年全国医师资格考试医学综合考试（一试）	3325	34800
14	2025 年市区行政执法资格考试		0
15	2025 年全国会计资格中级无纸化考试	2725	140869
16	国家统一法律职业资格客观题	481	22000
17	2025 年下半年全国计算机等级考试	224	8960
18	国家统一法律职业资格主观题	234	16000
19	2025 年度执业药师职业资格考试	3719	30400
20	2025 年老年人能力评估考试	1946	49000
21	甘肃省 2025 年度初、中级经济专业技术资格考试	1482	14800
22	2025 年全国医师资格考试医学综合考试（二试）	1694	35800
23	2025 年导游资格考试	744	22320
24	2025 年下半年全国英语四级考试	629	7548
25	2025 年下半年高校英语应用能力考试	1200	14400
合计		37837	723736

数据来源：全国高等职业学校人才培养工作状态数据采集与管理平台

3.3.3 开展技能等级认定

积极与武威市人社局对接，完成职业技能等级认定工作交接，明确了收费标准和技能等级认定流程；组织申报了插花花艺师和健康照护师考评员 6 名；制定了《武威职业技术大学职业技能等级认定管理办法》；组织、认定并报送武威职业技术大学内部质量督导员 60 余人。

案例3-1 校际协同育人的创新实践——武威职业技术大学承办兰州交通大学 MBA 新生入学教育项目

武威职业技术大学成功承办兰州交通大学 2025 级 MBA 新生入学教育项目，为期两天的活动吸引 230 余名师生参与。项目围绕“破冰融入、产业观摩、战略学习、爱国教育、文化体验”五大模块展开，旨在助力新生快速适应学习环境，提升团队协作与管理实践能力。

活动首日通过“破冰行动”增进学员互动，奠定团队基础。随后组织学员参访武威肿瘤医院重离子中心、金川科技馆、保税物流中心等，深入理解科技、工业与物流产业的发展实际。金川集团战略负责人开展国际化战略讲座，拓展学员视野。此外，学员走进八步沙林场学习治沙精神，参观古浪战役纪念馆与武威博物馆，强化爱国主义教育及历史人文素养。

两校领导就 MBA 课程与实践合作进行深入交流，为后续协同育人奠定基础。本次活动充分整合地方资源与教学优势，构建了高起点、宽视野的入学教育平台，有效促进了校际合作与人才培养模式创新，是校际协同育人的一次成功实践。



图3-5 兰州交通大学 2025 级 MBA 新生团建破冰活动

案例3-2 语言赋能·技能助力：普通话与陇绣融合培训促乡村振兴

为深入推广国家通用语言文字、助力乡村振兴，2025 年 3 月，由教育部语用司主办、教育部职业教育发展中心承办、武威市教育局与武威职业技术大学协办的“语培计划”甘肃省青壮年劳动者“普通话+职业技能”培训顺利举办。该项目聚焦“语言铺就致富路，巧手剪出幸福花”主题，面向武威市凉州区与古浪县的 50 名留守妇女和社区工作者开展培训。

学校组建专门团队深入基层调研，精准对接群众需求，创新设计“普通话+传统手工艺+现代信息技术”融合课程。培训以普通话能力提升为基础，结合古浪剪纸、陇绣等非物质文化遗产技艺，并引入抖音直播等数字营销技能，实现语言学习与职业技能双促进。

活动不仅有效提升了学员的国家通用语言文字应用能力，也增强了其就业创业与传承能力，为乡村产业发展注入新活力。该培训是推动铸牢中华民族共同体意识、落实教育强国建设规划的具体实践，展现了语言文字工作与乡村振兴紧密结合的有效路径，形成了可推广的“语技融合”赋能基层的培训模式。



图3-6 “语培计划”甘肃省青壮年劳动者“普通话+职业技能”培训在学校举办

3.4 聚力“强科技”攻坚，服务科技发展

通过组织青年博士、科技特派员、科技专员等科研骨干实施“入园入企”行动，产业支撑计划“龙头对龙头”行动，对接企业关键技术需求，开展技术服务、技术攻关，服务区域经济社会发展能力显著提升。

3.4.1 强化人才培养，培育技术技能生力军

设立校青年科学基金专项，2025年首次立项校青年科学基金项目20项，投入研究经费34万元，培育后备科研人才，引领带动青年教师成长为科技创新主体。制定《武威职业技术大学科技创新团队建设管理办法》，组建科技创新团队3支。加强团队和人才管理，组织学校科研团队负责人、科技特派员、科技创新平台负责人、在研项目负责人召开专题会议5次，进一步加强对科技工作的组织领导，鼓励、培育科技人才全面成长。



图3-7 图 教师团队开展科技服务

3.4.2 搭建平台基地，夯实科技创新基础

对接清洁能源、智能制造、医疗康养、信息工程、特色农业等区域产业重点领域，以技术研发、工艺优化、产业服务为突破口，建成甘肃省寒旱地区食用菌工程行业技术中心、甘肃省核医学临床应用行业技术中心等省级科技创新平台 6 个，武威市新能源装备重点实验室等市级平台 8 个，获批建设经费 262 万元，不断强化平台建设和科技创新支撑能力。



图3-8 甘肃省寒旱地区食用菌工程行业技术中心



图3-9 甘肃省核医学临床应用行业技术中心

3.4.3 推动科技特派员下乡，助力企业发展

2025 年，新增“三区”科技人才 4 名，获“三区”科技人才科技服务经费 8 万元，组织完成 2023 年选聘的 55 名科技特派员终期考核工作，学校 6 名科技特派员被评定为优秀等次。加强科技服务活动组织管理，积极组织学校科技专员、科技特派员、“三区”科技人才开展科技服务工作，对接企业及农业合作社 50 余家，开展技术服务 100 余次。



图3-10 河西走廊寒旱区生态环境保护与生态文明建设科研创新团队开展调研

案例3-3 深耕产教融合科研沃土 以“接地气”创新服务区域发展

武威职业技术大学坚持以应用为导向，将科研创新深深扎根于区域产业发展土壤，通过完善制度、搭建平台、培育团队，构建起充满活力的职教科研新生态，有力助推地方经济社会高质量发展。

学校以制度创新释放科研活力，出台并修订项目管理、经费使用、成果转化等十余项制度，搭建信息化管理平台，确保科研经费高效透明服务于创新实践。

学校着力夯实科研根基，建设了包括省级寒旱地区食用菌工程中心、市级新能源装备重点实验室在内的 14 个省市科研平台。科研团队聚焦清洁能源、智慧农业等区域重点产业，开展关键技术攻关。例如，新能源装备科研创新团队研发的太阳能无线电磁阀控制系统，综合节能达 60% 以上；高效节水智能灌溉技术创新团队与企业深度合作，成果获甘肃省科技进步奖二等奖，研发产品获经济效益 1000 余万元。学校积极推动“把论文写在大地上”，组织博士、骨干深入田间车间，有 62 名市级科技特派员等深入一线，累计开展技术培训 800 余场，成功转化技术成果 28 项，真正实现了科研与产业需求的无缝对接，展现了职教科研服务地方的强大生命力。

3.5 实施多元帮扶举措，服务乡村振兴

3.5.1 开展技能培训，助力人才振兴

学校构建了多层次技能人才培养体系。面向残疾人、农民、毕业生等群体开展网络销售、产业带头人、创业等定制化培训；聚焦乡村振兴、养老服务等重点领域开展专题培训。创新“技能+”模式，通过“普通话+职业技能”培训提升就业竞争力；结合“甘味”产业、乡村旅游等本地特色推动学以致用，培育了一批潜在的“甘味”品牌推广者、乡村文旅项目运营者，为乡村经济多元化发展奠定了基础。由人社局牵头整合资源，与行业企业共建培训基地，合作开展职工培训，构建了从基础技能到产业领军人才的梯次培养网络。SIYB 创业培训覆盖超 500 人，系统提升了创业能力，预计将催生一批小微市场主体。网络销售、健康照护、养老护理等职业技能培训，直接瞄准就业市场缺口，显著提升了参训人员的就业竞争力和岗位适应能力。

3.5.3 深化科技支农，促进产业发展

学校聚焦古浪县产业发展亟须，深度参与横梁乡农业产业体系建设。依托校建省级“寒旱地区食用菌工程技术中心”平台优势，组织教授、博士服务团到村开展食用菌新品种研发、生产保存、车间建设指导 6 场次，捐赠最新技术手册 800 多份；支持 60 万元，鼓励教师围绕古浪产业发展开展科学研究，组织 52 名科技特派员、4 名三区科技人才，对接古浪县农业企业、合作社 15 家，开展横向技术服务 360 多次；投入 48 万元升级改造校内科研基地，研发马铃薯、人参果脱毒种苗 4 种，推广种植 200 多亩，受益群众 3000 多人，学校农业科技创新研究成果有效助推了横梁乡特色种植产业发展。校办企业“泰丰新能源有限责任公司”向古浪县落实光伏扶贫资金 240 万元。组织教职工购买古浪挂面、食用油、牛肉等扶贫产品，完成消费帮扶 98.5 万元。向横梁乡捐赠 20 万元支持村集体经济产业园 49 座日光温室维修提升，维修棚体 21 座，更换棚膜 83 张，维修大门 18 套，配套改造了棚体排水设施。

3.5.4 实施教育帮扶，提升职教质量

学校充分发挥地方职业教育“领头雁”作用，长期对县区职业中等专业学校开展多样性帮扶。选派 4 名教师，分别在古浪职专、靖远职专开展教育人才“组团式”帮扶；选派 6 名专业带头人到县区中职学校帮扶专业建设、人才培养方案修订、课程建设等工作，开展创新创业、“三教改革”、技能竞赛等辅导讲座 6 场次；为古浪职专师生技能训练提供场地、设备、资源和专题培训班支持，受益师生 2000 多人次。通过将职业教育新理念、新方法、新技术推广到中职学校，有效帮助县区中职学校办学质量水平提升，引领带动了地方职业教育高质量发展。

3.5.6 推普助农

学校 3 支推普团队入选全国推普助力乡村振兴全国大学生暑期社会实践志愿服务团队，其中一支获评教育部语言文字应用管理司和共青团中央青年发展部联合颁发的国家级优秀团队。依托“推普周”“经典诵读”等活动，组织推普活动 18 场次，直接参与师生 2600 余人次，辐射古浪、甘南两地 5 所乡村学校及 2 个移民新村 1100 余名村民与幼儿，形成“课堂一校园一社会”三级推普格局，提升了师生、群众自觉规范使用语言文字的意识，积极服务地方语言文字事业发

展。

案例3-4 校企政联动 精准赋能“幸福养老圈”里的职教温度

武威职业技术大学构建了“政策引领+高校合作+全员培训”的人才培养体系，服务全市 23 家养老机构、6732 张养老床位，35 个乡镇综合养老服务中心、60 个村级互助幸福院。2024 年，武威职业技术大学联合武威市民政局、人社局开展定制化培训，842 名护理员通过理论与实操训练提升专业能力，332 名养老护理员获职业技能等级证书，养老护理人才队伍专业化水平持续攀升。与凉州区宣武街养老服务中心通过智慧平台接收“订单”，为独居老人提供半小时响应的“点菜式”服务，让“15 分钟养老服务圈”充满温度；与凉州区康德颐养院通过医养结合的形式，为有需要的家庭提供颐养、医疗、心理疏导、康复护理、居家养老等服务。

3.6 拓展社区服务领域，服务社区发展

武威职业技术大学持续深化继续教育改革，以服务区域发展和终身学习需求为导向，通过系统谋划与精准实施，在学历教育、开放大学建设、合作办学及非学历培训等多个维度协同发力，整体办学活力与社会服务能力显著增强。

开放大学建设稳步推进。开放大学新增 7 个本专科专业，全年共录取新生 777 人，招生人数同比增长 249%，为继续教育可持续发展奠定坚实基础。完善“一对一”导学机制，上线“学考助手”小程序，有效提升学习支持服务效能，学员课程通过率与满意度显著提高，全年顺利完成奖学金评选与毕业证办理工作，办学质量与社会认可度同步提升。

联合社区开展主题活动。结合继续教育特色设计“党建+职业素养”“党建+社会服务”等主题党日活动 12 次。其中，联合社区党组织开展“终身学习进社区”主题活动，服务群众 300 余人次。

持续推进社区教育。积极推进“武威老年开放大学”建设工作，持续拓展社区教育与终身学习服务覆盖面。学校通过统筹推进学历教育与职业培训、优化教学过程管理与支持服务、深化政行企校多元合作，构建了开放灵活、质量可靠的继续教育体系，切实增强了服务区域经济社会发展与人的全面发展的能力。



图3-11 学校“白首之心 文化润老”志愿服务活动

4. 文化传承

4.1 贯穿工匠精神于育人全过程，大师引领促技艺传承

学校领导率先垂范，亲自阐释工匠精神的时代价值与实践路径。例如，校长李海军教授作《涵养工匠精神，筑梦交通强国》专题讲座，紧密结合国家战略与区域发展需求，深刻阐述工匠精神在交通强国等重大建设中的核心作用，引导师生将个人发展融入国家大局，明确了工匠精神培育的方向。

4.1.1 搭建高端平台，引育并举涵养工匠文化

依托“绿洲讲坛”等省级特色文化品牌，邀请国内外顶尖科学家、行业领军人物、“大国工匠”来校讲学。上海应用物理研究所李晴暖研究员关于“两弹一星”精神与中国核能崛起的报告，不仅展示了科技前沿，更弘扬了其中蕴含的爱国奉献、攻坚克难、严谨求实的科学家精神与工匠品格。通过“请进来”的方式，拓宽师生视野，树立精神标杆。

4.1.2 聘请大师进校，实现技艺与精神双传承

学校主动对接产业高端，柔性引进“大国工匠”、国家级技能大师担任特聘教授。邀请潘从明大师等顶尖高技能人才来校举办专题讲座、深入实训中心现场指导。大师们分享从一线工人成长为行业巨擘的奋斗历程，以其亲身实践生动诠释工匠精神的内涵，实现了高超技艺与崇高职业精神的同步传授，使工匠精神可知、可感、可学。

案例4-1 “大国工匠”面对面——潘从明大师进校园系列活动

2025 年 3 月 1 日，学校特邀“大国工匠”、国家级技能大师、本校特聘教授潘从明来校，为师生作“弘扬工匠、劳模精神，勇担新时代创新使命”专题讲座的活动。

潘从明大师用质朴的语言，深情回顾了自己从一名普通一线工人，数十年如一日扎根生产现场，潜心钻研，最终在贵金属提炼领域取得重大突破、填补多项国际技术空白的非凡历程。他的故事生动展现了“执着专注、精益求精、一丝不苟、追求卓越”工匠精神。讲座后，潘大师深入智能制造实训中心，与师生面对面交流，进行现场技术指导。

此次活动不仅是一场精神洗礼，更是一次技艺传承，让师生们深刻感受到工匠精神就在身边，可学可做，极大地激发了师生崇尚工匠、学习工匠、争做工匠的内生动力。



图4-1 “大国工匠”国家级技能大师潘从明专题讲座

案例4-2 引智入校促产教融合 聚焦前沿育专精人才

为精准对接重离子治疗产业需求，深化专业建设，学校特邀中国科学院近代物理研究所张红研究员来校作《重离子治疗癌症的应用基础及临床研究》专题学术报告。张红研究员系统阐述了重离子治疗的物理特性、生物学效应及其相较于传统放疗的精准、低副作用等优势，结合国内外临床案例分析了技术应用现状与发展挑战。互动环节气氛热烈，她细致解答师生疑问，有效拓宽了专业视野。报告结束后，张红研究员实地参观放射实训室，对学校重离子方向人才培养工作给予肯定，并就实践教学优化提出指导建议。校方在总结中强调，将以张红专家工作室为纽带，持续深化与行业顶尖资源的合作，搭建高标准学术与实践平台。

此次活动不仅提升了师生对重离子治疗前沿技术的认知，也为专业课程优化与科研合作注入新动力。学校将持续聚焦该领域，深化产教融合，着力培养能服务国家重大技术应用与地方健康事业的高素质技能人才。



图4-2 中国科学院近代物理研究所张红研究员应邀来校作专题学术报告

4.1.3 聚焦以赛促学，在实战中锤炼工匠本领

学校积极承办、参与各级各类职业技能大赛，成功举办武威市中等职业学校技能大赛。通过大赛平台，营造“比、学、赶、超”的浓厚氛围，引导学生在真实任务、高标准要求下，锤炼扎实的专业功底、娴熟的操作技能、创新的思维意识和良好的团队协作能力，将精益求精、追求卓越的工匠要求外化于行。

案例4-3 承办 2026 年武威市中等职业学校技能大赛

2026 年 11 月 15 日至 18 日，学校成功承办了涵盖现代智能制造、新能源、人工智能等 27 个赛项的武威市中等职业学校技能大赛。大赛吸引了全市近 3000 名选手同台竞技。学校充分发挥职业本科院校的引领和资源集聚优势，精心组织，为选手们搭建了展示精湛技能、相互切磋学习的广阔平台。比赛过程中，选手们严谨的操作流程、对细节的精益求精、对技术难题的创新突破，正是工匠精神在赛场上的生动体现。此次大赛不仅检验了学生的技能水平，更是一堂大规模的、沉浸式的“工匠精神”实践公开课。

通过承办和参与高水平技能竞赛，学校将竞赛标准、行业规范反哺教学，推动了人才培养模式改革，营造了“劳动光荣、技能宝贵、创造伟大”的校园风尚，有效促进了工匠精神在实践中的传承与弘扬。



图4-3 2026 年武威市中等职业学校技能大赛现场

4.1.4 深化产教融合，在真环境中培育职业素养

以与中国科学院上海应用物理研究所共建“中科低碳新能源技术学院”为典范，深化产教融合、科教融汇。在与高端科研院所、行业企业的深度合作中，将产业前沿标准、真实生产流程、严格质量要求引入教学实践，使学生在接近实际的工作环境中，潜移默化地养成严谨规范、专注负责、持续改进的职业习惯与工匠态度。

案例4-4 实训室里走出“金蓝领”

武威职业技术大学以“岗课赛证”综合育人模式为核心，通过教材改革、赛教融合、工学交替等多元路径，深度推进产教融合，切实提升学生实践能力与综合职业素养。

学校率先推动教材与产业同步更新。在汽车实训中心，与企业合编的“活页式教材”可根据技术动态替换模块，其上的油渍印记正是教学紧密对接真实岗位的生动体现。这种对接在赛场结出硕果，2024 年世界职业院校技能大赛上，该校学生团队荣获物联网应用开发赛项铜奖，高规格赛事成为倒逼学生精研技能的强大动力。目前，学校已有 70 种职业技能等级证书落地，为学生就业提供了广泛认可的能力凭证。

学校着力打破学习与生产的界限，大力推行“工学交替”。光伏工程技术专业学生赵强在企业实践后感慨：“亲手组装调试，连螺丝的扭矩都变得真实可感。”为锻造“真刀真枪”的本领，学校要求每个专业必须建设 3 个以上稳定的校外实践教学基地，让生产一线成为技术落地的土壤。2023 年，学校光伏工程技术专业教师团队获评国家级职业教育教师创新团队，其广泛采用的项目式、模块化教学改革，已从一个专业辐射至全校。

通过一系列扎实举措，学校成功将教育扎根于产业土壤，让学生在校园内的实训星火中清晰看见未来，为区域发展培养了一批带着“金蓝领”成色的高素质技术技能人才。

4.2 传承红色基因筑牢信仰根基，实践研学赓续血脉

着力构建红色主题教育常态化、长效化机制，将红色基因传承融入日常教育教学、党团组织生活、校园文化建设之中。通过常态化开展红色研学、主题宣讲、分享会等活动，引导师生将学习感悟转化为实际行动，鼓励学生立志技能成才、技能报国，将爱国情、强国志、报国行自觉融入学习和未来的职业生涯。

4.2.1 深化理论武装，筑牢思想根基

坚持将理论学习作为传承红色基因的先导，通过邀请专家学者作专题报告、举办理论宣讲会、组织专题学习研讨等形式，引导师生深刻理解红色文化的内涵价值与时代意义。

充分利用武威及周边丰富的红色资源，将课堂延伸至革命旧址、纪念馆、实践基地，打造“行走的思政课”。通过组织参观“四史”教育馆、凉州战役纪念馆、古浪战役纪念馆等，开展“开学第一课”“清明祭英烈重走长征路”、主题团日等活动，让师生在实地实景中触摸历史、感悟精神。庄严的祭奠仪式、深入的参观学习、生动的现场教学，使红色教育更加直观、深刻、具有感染力。

案例4-5 “清明祭英烈重走长征路”沉浸式思政实践

2025年4月2日，校团委组织“青马工程”学员及团员代表赴凉州战役纪念馆，开展“清明祭英烈重走长征路”思政教育实践活动。活动包含烈士纪念碑前敬献花圈、默哀缅怀、重温入党誓词、参观纪念馆等环节。

透过珍贵文物和史料，学生们深刻感悟西路红军革命理想高于天的坚定信仰和英勇牺牲精神。实践结束后，学员们立即组织分享会，畅谈见闻感悟。学员李悦动情地说：“站在英烈战斗过的土地上，才真正读懂了‘寸土千滴红军血’的含义。”此次活动将现场祭奠、实地参观、深度讲解、心得分享融为一体，实现了从历史场景感受到思想情感共鸣再到精神力量汲取的深度转化，是一堂生动深刻的爱国主义和革命传统教育实践课。



图4-4 青马班“清明祭英烈 重走长征路”主题分享会

4.2.2 创新活动形式，激发内生动力

注重仪式感教育与参与式体验相结合，在重要历史节点策划开展特色活动。如将纪念“一二·九”运动与新发展团员集中入团仪式相结合，在古浪战役纪念馆这一红色地标举行庄严宣誓，强化了团员青年的身份认同和使命担当。同时，组建“青马宣讲团”，鼓励学生从“听讲者”转变为“讲述者”，开展红色故事分享、实践感悟交流，形成“学、思、践、悟”的良性循环。线上线下联动，开展网络祭英烈等活动，拓展教育覆盖面。

案例4-6 红色地标中的青春誓言

学校团委在古浪战役纪念馆组织开展纪念“一二·九”运动主题团日活动暨新发展团员集中入团仪式。百余名师生在烈士纪念碑前肃立缅怀，聆听红西路军浴血奋战的悲壮历程。随后，在纪念馆内通过实物、图片深入学习革命历史。活动的重头戏是在红西路军雕塑下举行新团员入团仪式。在庄严的团旗下，新团员佩戴团徽、高举右拳宣誓，铿锵誓言回荡在红色圣地。新团员代表发言表示，在此地入团倍感光荣与责任，将以先烈为榜样，践行誓言。

此活动巧妙地将历史纪念、革命教育、仪式激励相结合，在极具象征意义的红色场所完成团员政治生命的庄严一刻，极大地增强了团员的荣誉感、归属感和使命感，实现了红色基因传承与团员青年政治引领的深度融合。



图4-5 纪念“一二·九”运动主题团日活动暨新发展团员集中入团仪式

4.3 挖掘凉州文化厚植办学特色，非遗经典进校园进课堂

4.3.1 强化经典教育，筑牢文化根基

学校以国家级在线精品课程《中华优秀传统文化》为核心，构建“必修+选修+实践”三级课程群，将凉州词、西夏文化、非遗技艺等地域元素融入教学。依托智慧课堂平台开发8大模块数字资源，实现“经典传承+数字赋能”双轮驱动，课程访问量2025年突破1500万人次，选课人数超1.3万。聘请凉州贤孝传承人董永虎、剪纸大师王月等12名非遗艺人担任外聘教师，联合开发《凉州乐舞》《西夏活字拓印》等特色教材，其中《中华优秀传统文化概论》作为省级“十四五”规划教材，被省内外10余所院校选用。

学校高度重视经典诵读与书写在文化育人中的基础性作用，积极组织师生参与“中华经典诵写讲大赛”等国家级品牌赛事。在第七届中华经典诵写讲大赛中获“诵读中国”经典诵读赛项获国赛二等奖 1 项，省赛一等奖 3 项、二等奖 4 项、三等奖 7 项、优秀奖 3 项，“笔墨中国”汉字书写赛项二等奖 3 项、三等奖 6 项、优秀奖 4 项。

案例4-7 经典赛事锤炼，彰显育人实效

学校将参与“中华经典诵写讲大赛”作为检验和提升传统文化育人成效的重要平台。在第七届大赛中，学校广泛动员，精心组织校内选拔，近百名师生踊跃参与。

通过专家指导与反复锤炼，最终推荐省赛作品 32 件。经省级评审，在“诵读中国”和“笔墨中国”两大赛项中取得历史性突破，共获一等奖 3 项、二等奖 7 项、三等奖 13 项及多个优秀奖，其中 3 项一等奖诵读作品均获推荐参加国家级决赛。

这一成绩不仅体现了师生精湛的技艺和深厚的文化底蕴，更是学校长期坚持经典教育、深耕文化育人的直接成果。大赛过程成为一堂生动的全民阅读和汉字书写推广实践课，极大地激发了师生学习经典、传承文化的热情，营造了“读经典、写经典、悟经典”的校园新风尚。



图4-6 第七届中华经典诵写讲大赛

4.3.2 打造文化品牌，提升文化品位

依托省级特色文化品牌“绿洲讲坛”，邀请国内外知名专家学者，围绕简帛文献、历史文化、文化遗产保护等高端学术主题举办专题讲座。如邀请湖南大学陈松长教授解读“简帛的文化密码”，将精深学术以通俗易懂的方式呈现，提升师生的文化审美与学术素养，营造崇尚经典、探究学问的优良校园文化生态。

4.3.3 深挖地域文化，彰显办学特色

充分发挥地处国家历史文化名城武威的区位优势，主动对接地方文化研究机构，如与武威市凉州文化研究院等联合举办高水平文化讲座，邀请中央社会主义学院、本地文化名家系统阐释凉州文化、长城长征文化等。通过举办“穿越时空，邂逅武威”等主题讲座，生动展现地方历史文脉、非遗民俗与时代价值，引导师生深入了解脚下土地承载的深厚文明，增强文化认同与乡土情怀。

校内建成非遗体验中心、凉州文化研究基地等 4 大平台，校外联动武威市博物馆、文庙等 6 家单位共建实践基地，形成“校园+文博+乡村”三维实践矩阵。2025 年开展“文物现场授课”“非遗工坊实训”等活动 28 场，组织 5000 余名师生参与中秋游园会、经典诵读大赛等沉浸式活动，其中推普实践团走进凉州区四坝镇，向非遗艺人学习凉州贤孝并创作青春版曲目，推动传统艺术年轻化传播。在甘肃省第三届“黄炎培杯”非遗创新大赛中，学校《“薪”绣相传》等 7 项作品入围省赛，展现“技艺传承+创意转化”的职教特色。

案例4-8 “口传心授” 探索“推普+非遗”融合实践新路径

为助力乡村振兴与文化遗产传承，武威职业技术大学“言传新理，同音筑梦”推普助力乡村振兴国家级重点实践团，深入凉州区四坝镇非遗民俗文化馆，开展了一场以国家级非物质文化遗产——凉州贤孝为核心的文化寻根与传承实践。

活动中，实践团成员围坐一堂，沉浸式聆听资深艺人董永虎老师弹唱经典曲目。老艺人苍劲的嗓音与三弦琴音交织，将蕴含忠孝美德的历史故事娓娓道来，使学生们深刻感受到古老艺术的人文温度与历史重量。在“口传心授”环节，董老师不仅传授独特的发声技巧与方言韵味，更亲手指导学生进行弹唱配合，生动体现了非遗活态传承的真谛。学生们在实践中认识到，凉州贤孝是一部用方言写就的“活态历史”，学习它既是艺术熏陶，更是对地方文化根脉的深刻理解。

此次沉浸式学习超越了预期，让青年学子亲手触摸到了文化传承的接力棒。实践团成员表示，将把学习成果与推广普通话工作相结合，尝试创作更易于当代青年接受的贤孝主题文化作品，让这一古老艺术所承载的智慧与美德，通过青年的声音在乡村沃土上焕发新的时代光彩，探索出一条推普工作与非遗传承深度融合、相互促进的创新路径。



图4-7 国家级非遗传承人董永虎指导学生学凉州贤孝

4.3.4 厚植学校文化，推动创新转化

聚焦文旅产业需求，与博州赛里木湖文旅集团等企业共建实训基地，联合开发“凉州文化 IP 文创产品”“非遗技艺旅游体验项目”等合作成果。依托创新创业学院设立非遗孵化中心，指导学生团队将西夏纹样、攻鼓子元素融入现代设计，开发的文创产品在地方文旅市场实现销售额超 20 万元。承办《凉州讲坛》省级文化品牌活动 4 场，联合武威文旅局开展文化素养培训，全年服务地方从业人员 800 余人次。

积极推动传统文化创造性转化与创新性发展。组织师生参与“长城长征国家文化公园校园行”等活动，学习文化遗产保护与活化利用的前沿理念。将文化传承与专业教学、国际交流相结合，如在承办兰州交通大学来华留学生文化体验活动中，精心设计非遗体验、文化探访路线，将凉州攻鼓子、华锐锅庄、中医文化等转化为可感可知的实践课程，生动讲好中国故事、甘肃故事、武威故事。

案例4-9 数字赋能体系创新 探索职业教育传承传统文化的“西北方案”

武威职业技术大学《中华优秀传统文化》课程团队历经八年探索，以地域文化瑰宝为资源，成功构建了“课程建设-实践育人-社会服务”三位一体的传承创新体系，为职业教育落实立德树人提供了卓有成效的实践范例。

团队以“经典传承+数字赋能”双轮驱动教学新生态。系统开发八大模块课程体系，依托信息技术打造智慧课堂，推动传统文化教育数字化转型。相关课程于 2022 年获批国家在线精品课程，配套教材入选省级规划，其数字平台累计访问量超 1426 万

次，服务学习者约 1.3 万人，并支撑师生在各类竞赛中荣获省级以上奖项 14 项，形成了“云学习-深实践-精竞赛”的育人路径。

在育人模式上，学校创新构建了“文化+技能”特色培养体系。通过建立“必修+选修+实践”三级课程群，打造“非遗工坊+红色基地+数字展厅”三维实践平台，并实施“专业教师+非遗传承人”双导师制，实现了文化传承与专业教育的深度融合，教学形态向“师生共创、知行合一”转变。

该实践产生了显著的溢出效应，其课程模式已在五省 15 所职业院校推广，并协同文旅部门共建培训基地、打造文化品牌，形成了“教育输出-文化传播-资源再生”的良性循环，为培养具有文化底蕴的技术技能人才贡献了职教智慧。

4.3.5 构建协同机制，凝聚育人合力

建立校地协同、部门联动的工作机制，统筹开展各类文化活动。加强与武威市文化馆、博物馆等机构的合作，引入优质社会文化资源，形成课内与课外、校内与校外、线上与线下相结合的传统文​​化育人体系。



图4-8 敬一丹到校开展讲座

案例4-10 “双域协同五维联动”构建文化育人生态

武威职业技术大学以地域文化、非遗文化和红色文化为载体，系统构建并实践“双域协同、五维联动”的中华优秀传统文化育人模式，有效推动了文化育人的创新与深化。

着力搭建“双域协同”育人矩阵。在校内，建设了凉州文化研究基地、非遗体验中心等平台；在校外，与武威市博物馆、非遗研习所等共建实践基地，形成了理论教学、沉浸式活动与社会实践相结合的校内外协同育人体系。在此基础上，学校创新构建“五维联动”育人模型，通过课程、队伍、资源、空间、评价五个维度协同发力。

具体措施包括：搭建“一主线两课堂三环节四融入”教学体系，形成“文化+思政+实践”育人理念；聘请非遗传承人参与教学，打造专兼结合教师队伍；开发特色课程与实践活动手册，实施“实践体验式”教学；线上线下互补拓展育人格局；并建立多主体协同评价体系。

通过建立“认知—体验—反思—应用”的“四阶育人”闭环，学校形成了“校园文化场域+社会实践基地+数字云平台”的三维生态矩阵，将文化传承从认知内化推向创新应用。该模式成效显著：相关课程获评国家课程思政示范课程及国家在线精品课程，浏览量超千万；自编教材入选省级规划教材并获多校采用；师生在各类文化竞赛中屡获省级以上奖项。这一系统化实践不仅提升了育人实效，更坚定了师生的文化自信，为培养担当民族复兴大任的时代新人奠定了坚实的人文基础。



图4-9 馆校协同开展实践教学

5.国际合作

5.1 留学甘肃培养质量获认可，留学生实现高质量就业

国际学生培养质量持续提高，2025 年 3 月，第一批留学生妮娜实现高质量就业，于塔吉克斯坦一家大型跨国物流公司担任项目经理，主要从事汉语翻译工作。2025 年 6 月，选派国际学生参加第七届中华经典诵写讲大赛，并荣获省级优秀奖。目前在校留学生共有 9 名，其中招收来自巴基斯坦、孟加拉国、塔吉克斯坦的新生 4 名，分别就读现代农业技术、物联网应用技术、计算机应用技术专业。



图5-1 留学生妮娜入职国际物流公司



图5-2 2025 级留学生见面会

案例5-1 融通古今，面向世界——承办来华留学生文化体验活动的创新实践

2025 年，学校成功承办了兰州交通大学来华留学生文化体验活动。学校突破传统参观模式，精心设计了一条融“传统文化、现代科技、生态治理”于一体的研学路线。活动中，留学生们不仅亲身体验了凉州攻鼓子、华锐锅庄等非物质文化遗产的活力，聆听了专家关于凉州历史文化的双语深度讲座，还参观了代表现代科技成就的武威重离子中心、体现绿色发展理念的学校光伏电厂以及象征顽强奋斗精神的八步沙治沙纪念馆。此外，特别安排的中医非遗文化讲座与体验环节，让留学生直观感受了中华传统医学的智慧。此次活动，将静态的文化知识转化为动态的、可参与的、跨文化的深度体验，成功搭建了一个让国际青年感知中华文明博大精深与当代活力的立体平台。

留学生们在沉浸式体验中增进了对中国文化、甘肃特色、武威精神的认知与理解，学校也通过这一创新实践，出色履行了文化传播与交流的使命，展现了职业院校在文化传承与国际交流中的独特作为。



图5-3 兰州交通大学来华留学生文化体验活动



图5-4 留学生体验凉州攻鼓子

5.2 签署国际合作协议拓渠道，共建专业与课程资源

由国家发展改革委国际合作中心主办的“中国—乌兹别克斯坦职业教育合作对接活动”在北京举行。乌兹别克斯坦纳沃伊州高等教育、科学与创新厅厅长图赫塔耶夫以及来自中乌双方 15 所大学、职业院校及机构代表参加。学校与中乌双方多所高校及机构代表共商职业教育合作，先后与乌兹别克斯坦纳沃伊州高等教育、科学与创新厅厅长图赫塔耶夫、纳沃伊国立大学副校长纳尔济库洛娃·迪尔诺扎签署合作文件。协议聚焦专业共建、师资互访、课程开发及合作办学等方向，旨在建立长期稳固的合作关系。



图5-5 伍国强副校长代表学校签署重要合作协议

5.3 师资境外培训提升国际化能力，保障职教出海项目

5.3.1 人文交流

为保障职教出海项目得以高质量推进，启动了职教出海师资能力提升计划，截至目前，已选派 4 名教师前往德国参加国家工匠之师创新团队境外培训，2 名教师前往澳大利亚参加职普融通纵向贯通培养综合改革研修。



图5-6 学校教师赴德国参加国家工匠之师创新团队境外培训

5.3.2 校际交流

为深入贯彻落实学校与兰州交通大学签署的合作协议，推动校际交流与合作向更深层次、更宽领域发展，与兰州交通大学通过“中文+职业教育”联合培养来华留学生。2025 年 5 月，派教师前往兰州交通大学向汉语言留学生开展招生咨询工作；2025 级 4 名国际留学生赴兰州交通大学开展为期一年的语言基础知识培养学习。承办并完成兰州交通大学国际教育学院来华留学生赴学校研学活动，以实际行动诠释了合作共赢的深刻内涵。



图5-7 兰州交通大学国际教育学院来华留学生赴学校研学活动

5.4 入选产教融合卓越工程，展示职教出海责任担当

“产教融合国际化卓越工程”由国家发展和改革委员会国际合作中心于2025年6月启动，旨在深入贯彻落实《职业教育产教融合赋能提升行动实施方案(2023—2025年)》，推进“职教出海”，增强中国职业教育的国际影响力。学校成功入选首批合作院校名单，为甘肃省唯一入选院校，标志着学校在国际化办学与产教融合方面迈入国家支持的新发展阶段。此次入选，是国家层面对学校国际化办学水平、专业建设实力和产教融合实践的高度认可。作为西北地区乃至全国职业教育领域的重要力量，学校将以此为契机，积极服务国家战略，进一步突出国际化办学特色，强化专业优势，在“职教出海”和国际化合作中发挥示范引领作用。

6.产教融合

6.1 机制共筑

学校将产教融合、校企合作视为高质量发展的核心引擎，通过系统性的顶层设计与制度创新，构建了多元协同、高效运行的育人长效机制。以服务国家战略与区域需求为根本导向，打破教育与产业间的壁垒，实现教育链、人才链与产业链、创新链的有机衔接。

6.1.1 强化顶层设计与战略协同机制

紧密对接“一带一路”、新一轮西部大开发、“双碳”目标等国家战略，以及武威市“两区两地”建设和重点产业链集群发展需求，将产教融合深度融入学校整体发展规划。通过制定并实施《武威职业技术大学深化产教融合工作实施方案》等一系列纲领性文件，明确融合路径、主体责任与考核指标，为各项工作提供了坚实的制度保障。在与甘肃省武威肿瘤医院的合作中，双方从 2023 年的专业共建协议升级到 2025 年的战略合作框架，形成了制度化的长效合作机制，由医学技术学院牵头申报的案例《深化校院合作助力健康中国战略——武威职业技术大学与甘肃省武威肿瘤医院开展校院合作新实践》荣获“产教融合典型案例优秀案例”。



图6-1 在甘肃省武威医学科学院肿瘤医院揭牌成立教学医院



图6-2 学校获产教融合典型案例优秀案例

6.1.2 创新多元主体协同治理机制

积极牵头并深度参与市域产教联合体与行业产教融合共同体的建设。2024年9月牵头组建武威市域产教联合体，联合市内196家医疗机构、企业、科研院所，覆盖医疗康养、智能制造、清洁能源等8大产业领域；同步成立绿色化工、氢能技术应用、智能制造等3个行业产教融合共同体，其中氢能共同体联动8省21所学校、18家企业，形成跨区域资源共享网络。

着力打造实体化育人平台，建成“物联网产业学院”和“应急管理产业学院”。校企联合共建实训基地168个，年实训容量超8000人次，实现“教学-生产-技术服务”无缝衔接。

案例6-1 智慧赋能 实战育人，打造应急管理人才培养新模式

为应对城市化进程中日益突出的消防安全挑战，积极响应国家公共安全体系建设要求，武威职业技术大学应急管理产业学院立足地方应急人才需求，创新实施“智慧应急”实战演练与教育培训项目，旨在通过科技与教育融合，培养具备实战能力的应急管理专业人才。

构建“智慧+实战”育人体系。创新课程设计，融入消防法规、救援技术、危机决策及心理协作等多维内容，强化案例与模拟教学。建设智慧实训平台，运用VR/AR与大数据技术模拟高层建筑、化工园区等真实火场，开发虚拟仿真教学资源与在线学习系统，实现个性化、交互式学习。打造实战化训练基地，建设涵盖烟道模拟、灭火操作、搜救训练等多功能演练区，并引入消防专家与一线指战员组成教学团队，确保教学内容贴近实战。推进资源共享与社会服务，与政府、企业、社区合作开展培训演练，推动应急知识普及与技能下沉。

项目开展以来，已完成“全市民政系统安全生产培训”等社会培训 1000 余人次，显著提升学员专业素养与应急处置能力。校企合作推动实训课程体系重构，建成一批虚拟仿真资源，形成“共建共享”服务机制。项目还助力消防技术研发与应用推广，强化了社区自救互救能力，为地方应急管理体系现代化建设提供有力支撑，形成可推广的产教融合育人经验。



图6-3 应急管理产业学院实训室

6.2 专业设置

学校建立了以职业本科专业为引领，以“双高计划”专业群为牵引，以国家级、省级重点专业为支撑的“引领型+特色型+支撑型”专业体系。专业设置严格遵循产业需求导向，采用“人工调研+AI 大数据分析”的双轨模式，精准捕捉产业岗位能力与技术迭代动态，并邀请合作企业深度参与人才培养方案的论证与修订。目前，学校已重点建设了清洁能源、医疗康养、现代农业等 8 大专业群 62 个专业，实现了对新能源及装备制造、特色医药、文化旅游康养等区域重点产业链的全覆盖与紧密对接。



图6-4 校企共同论证增设专业

表6-1 武威职业技术大学专业群与对接产业链一览表

专业群名称	专业名称	对接重点产业链
清洁能源专业群	*新能源发电工程技术、光伏工程技术、核与辐射检测防护技术、氢能技术应用、新能源装备技术	新能源及装备制造产业链 核产业链
医疗康养专业群	康复治疗技术、针灸推拿、医学检验技术、放射治疗技术	特色医药产业链
现代农业专业群	设施农业与装备、食品检验检测技术、食品药品监督管理、现代农业技术	特色农产品及食品加工产业链
智能制造专业群	*机械设计制造及自动化、机电一体化技术、机械制造及自动化、电气自动化技术、新能源汽车技术、汽车检测与维修技术	新能源及装备制造产业链
信息工程专业群	*物联网工程技术、物联网应用技术、电子信息工程技术、计算机应用技术、计算机网络技术、应用电子技术	信息产业链 数字产业链
艺术与教育专业群	学前教育、社会体育、婴幼儿托育服务与管理	文化旅游康养产业链
现代服务专业群	旅游管理、电子商务、现代物流管理、酒店管理与数字化运营、烹饪工艺与营养	文化旅游康养产业链 电子产业链
医养照护专业群	老年保健与管理、中药学、护理、助产、药学	特色医药产业链 文化旅游康养产业链

数据来源：全国高等职业学校人才培养工作状态数据采集与管理平台。*表示职业本科专业

6.3 资源共建

学校秉持“共建、共享、共赢”理念，与行业龙头企业、科研院所深度合作，共同投入并整合优质要素，打造了一批高水平、引领性的教学资源与创新平台，彻底改变了传统教学资源滞后于产业技术发展的局面，为高素质技术技能人才培养提供了坚实的物质与技术基础。

在课程与教学资源共建方面，推动校企合作从表层走向核心。将企业的真实生产项目、技术标准和技能大赛赛项内容系统性地融入教学，大力推行“课赛融通”与“课证融合”。在教材建设上，联合开发了“活页式教材”、工作手册式教材等新型教学资源，其内容模块可根据技术发展随时更新替换，确保了教学内容的先进性与实用性。例如，在与肿瘤医院合作开设的放射治疗技术（重离子方向）专业中，双方共同将行业最前沿的重离子治疗技术标准、操作规程转化为核心课程内容，确保了学生所学即所用。



图6-5 医教协同育人模式教学研讨会

在实训实践基地共建方面，构建了“校内基地集群化、校外基地网络化”的立体格局，与 2022 年相比，校内实践教学场所数量增加 111 个。与企业共建了生产性实训基地等一批集教学、科研、社会服务于一体的高水平实训平台。校外，与 167 家省内外优质企业和单位建立了稳定的校外岗位实习基地，覆盖所有二级学院及专业领域。特别是在与中国科学院上海应用物理研究所的合作中，为学生搭建了直接参与国家重大科技项目的顶级实践平台，实现了实训资源与科研前沿的无缝对接。

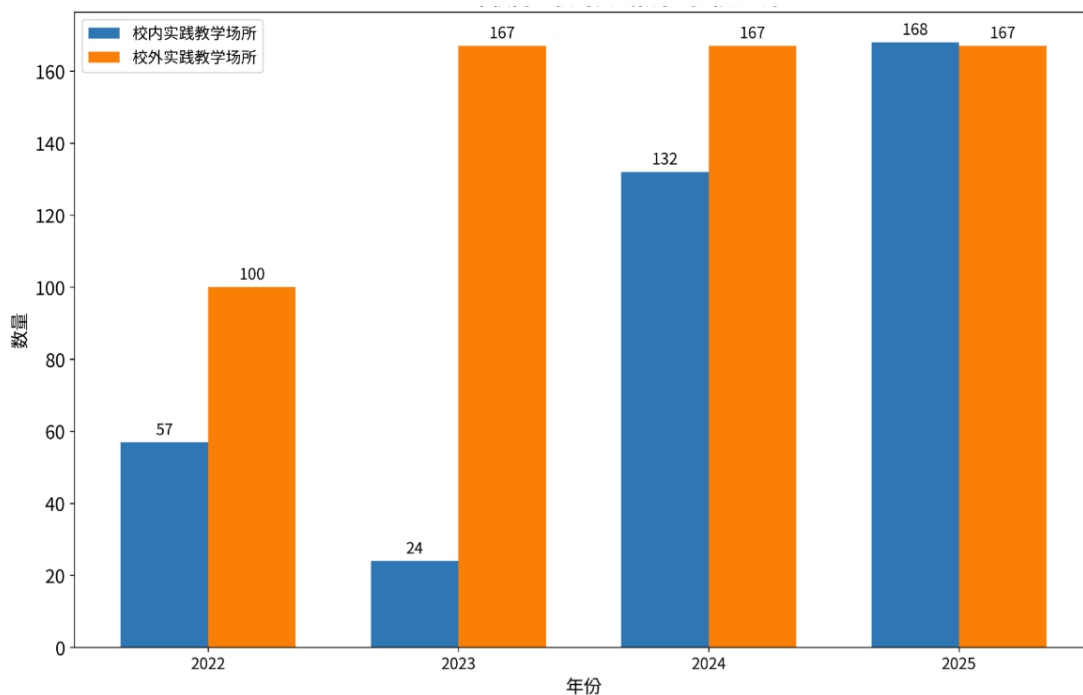


图6-6 2022-2025 年校内、校外实践教学场所数量对比

数据来源：全国高等职业学校人才培养工作状态数据采集与管理平台

案例6-2 校企共建校外实训实践基地

为精准对接现代农业产业发展需求，破解人才培养与岗位需求脱节难题，学校与深圳诺普信作物科学股份有限公司深度合作，共建校外实训实践基地，构建“产教融合、协同育人”的实践教学体系，成效显著。

合作中，双方以互访调研为基础推进多维共建：一是共建实训平台，企业提供标准化生产基地与检测设备，学院制定设施农业操作、食品检测等 12 项实训模块，年接纳实训学生 200 余人次；二是推行“双导师”共育，企业高级技术人员任兼职导师，学院教师驻企参与研发；三是衔接实习就业，基地设定向岗位，实训后可顶岗实习、考核合格者优先录用。

该基地不仅为学校专业提供了实践平台，更创新了“互访调研-资源共建-人才共育”的合作模式，其示范价值在于通过实体化机制解决了实践教学“纸上谈兵”的痛点，为同类院校对接农业龙头企业提供了可复制的经验，助力区域产业人才培养。



图6-7 深圳诺普信作物科学股份有限公司校企合作座谈会

在协同创新平台共建方面，学校将资源共建从人才培养延伸至技术研发。与企业、科研院所联合共建技术创新中心、工程研究中心等实体化科研平台。在氢能产教融合共同体框架下，学校投入专项经费与企业共建氢能技术创新中心，聚焦应用技术攻关，旨在反哺教学与产业升级。这些平台不仅是教师开展应用科研、进行技术服务的阵地，更是学生参与技术创新、培养解决复杂工程问题能力的重要载体。



图6-8 氢能技术应用行业产教融合共同体成立大会

案例6-3 打破学历壁垒 科教融汇赋能高职生勇攀科研高峰

武威职业技术大学积极探索科教融汇新路径，以服务国家战略为导向，通过与中国科学院上海应用物理研究所等顶尖科研机构深度合作，成功打破了科研领域对高学历的传统门槛，为高职学生搭建了直接参与国家重大科技项目的实践平台，培养了一批卓越的技术技能人才。

学校创新人才培养模式，将学生精准划分为“技术型”与“技能型”两类，并对应设计课程体系与实训项目。“技术型”侧重实验数据采集与监控能力，“技能型”侧重装置安装调试与运行维护。通过共建的“中科低碳新能源技术学院”，学生得以深度参与大科学装置的安装、调试与运行。在真实的科研项目中，学生们经过系统培训，在原料制备、装置调试等关键环节展现出过硬的专业素养，承担起科研助理的重要角色，与科研人员优势互补，多名毕业生因出色表现荣获合作单位的“年度优秀员工”等荣誉。

这一成功实践得益于高水平的“双师型”队伍与产教深度融合的平台建设。学校通过联合办学，打造了国家级教师创新团队，并引入科研院所专家，共同开发项目式、案例式教学资源，实现了教学、科研与产业需求的动态融合。武威职业技术大学的探索证明，职业教育通过深度科教融汇，完全能够为国家战略性新兴产业培养和输送急需的、能够解决复杂问题的高素质技术技能人才，走出了一条独具特色的高质量发展道路。

在数字化教学资源与平台共建方面，适应产业智能化转型趋势，校企共同打造了虚拟仿真实训中心、智慧教学管理平台等数字化教学环境。通过引入企业真实数据和虚拟仿真系统，解决了高危、高成本、高难度（“三高”）实训项目的教学难题，实现了教学环境与生产现场的无缝对接与虚实结合。这种深度的资源共建，使学校的办学条件实现了质的飞跃，形成了“教育中有产业、产业中有教育”的资源生态，为培养能适应未来产业变革的技术技能人才奠定了不可替代的坚实基础。



图6-9 校企共建氢能实训室

6.4 人才共育

学校以校企“双主体”育人为根本路径，深度融合企业生产实践与学校教育教学过程，创新人才培养模式，构建了覆盖学生全员、贯穿培养全程的多元化协同育人体系，显著提升了人才培养的针对性与适应性，实现了毕业生高质量就业与职业发展。

推行中国特色学徒制，培养技能人才。制定了《武威职业技术大学现代学徒制管理办法》，与区域龙头企业建立深度战略合作，联合签订校企生三方协议。2025 年，参与现代学徒制培养的学生规模达 1022 人，覆盖装备制造、能源动力等多个专业大类。

精准对接区域独特产业优势和重大战略需求，开展特色化、定制化人才培养。与甘肃省武威肿瘤医院合作，在全国率先开设放射治疗技术（重离子方向）专业，共同为全球领先的重离子治癌产业培养稀缺的高层次技术技能人才。与中国科学院上海应用物理研究所合作，通过共建“中科低碳新能源技术学院”，将学生分为“技术型”与“技能型”两类，量身定制课程体系，使其深度参与大科学装置的安装、调试与运行维护，打破了科研领域对高学历的传统门槛，培养了国家战略项目急需的卓越技术技能人才。

贯通构建“招生—培养—就业”一体化联动机制，形成育人闭环。学校与合作企业共同开展“订单班”培养和“入学即入职”的专项招聘，将就业关口前移。在校企联合制定的人才培养方案中，嵌入企业的岗位技能要求和职业发展通道，

极大地增强了人才培养的定向性与有效性，实现了学生高质量充分就业与行业企业稳定获取人力资源的双赢局面。



图6-10 中核四〇四在学校举办专场招聘会

案例6-4 科教融合精准对接产业优势 校院合作打造重离子人才培养新范式

武威职业技术学院围绕服务“健康中国”战略，精准对接区域产业独特优势，与甘肃省武威肿瘤医院开展深度校院合作，其成功实践案例《深化校院合作助力健康中国战略》成功入选第二十七届高交会《全国产教融合与科教融汇典型案例汇编》，标志着该校在科教融汇、服务国家战略方面获得国家级平台权威认可。

学校立足武威市在全球领先的重离子治癌技术这一独特资源，与肿瘤医院紧密合作，共同开设放射治疗技术（重离子方向）专业，构建了符合“新医科”发展需求的人才培养体系。双方通过合作办学、育人、就业与发展的全链条协作，为区域卫生健康事业提供了坚实的高素质技术技能人才保障。合作机制持续深化，从 2023 年的专业共建协议到 2025 年战略合作框架升级，形成了制度化的长效保障。

此次入选，印证了“精准对接产业优势是前提、机制化保障是核心、共赢性目标是动力”的合作逻辑。学校收获了优质的临床实训资源与稳定的就业渠道，医院有效解决了专业技术人才储备与临床技术转化难题，构建了“校院共生、协同发展”的良性生态。未来，双方将以此次入选为契机，进一步深化在人才培养、科研创新等领域的合作，为职业教育服务国家重大战略需求提供可复制、可推广的实践经验。

6.5 双师共培

“双师型”教师队伍是深化产教融合、提高人才培养质量的第一资源。学校系统构建了“引聘、培育、评价、激励”四位一体的“双师共培”长效机制，着力打造一支既能胜任理论教学、又精通实践技能，且与产业发展同频共振的高水平、结构化教师教学创新团队。学校教师队伍中，有技能大师工作室 3 个，国家级职业教育教师创新团队 1 个，省级职业教育教师创新团队 3 个，国家级课程思政教学团队 1 个，教师团队获得省级（含）以上奖励或荣誉 57 项。

案例6-5 构建“1348”团队建设模式 打造新能源职教“强师”范本

为应对新能源产业智能化转型对职教提出的新要求，武威职业技术大学光伏工程技术专业国家职业教育教师创新团队，以建成一支高水平、结构化、创新型教学团队为目标，创新构建并实践了“1348”分阶分类持续发展型团队建设模式，取得显著成效。

团队建设以“一个中心”为引领，紧抓师德师风，通过“党建+团队”融合机制与特色文化浸润，筑牢立德树人根基。实施“三维赋能”，系统构建“四位一体”培训体系，并以项目驱动、竞赛锤炼、社会服务等多维路径，全面提升教师教学创新与技术服务能力。着力打造“四类平台”，依托省级团队、名师工作室、产教融合基地及市域联合体等，构建了教学、科研、实践一体化的发展支撑体系。聚焦“八项任务”，通过创新体制机制与配套保障，系统推进结构优化、模块化教学、科研创新等核心建设。

该模式有效驱动了团队高质量发展。建设期内，团队牵头制定国家专业教学标准 3 项，建成国家在线精品课程 1 门，获全国教学能力比赛二等奖等重要奖项；承接横向技术服务与社会培训项目 20 余项；师生在各类高水平竞赛中屡获殊荣，充分展现了“科教反哺教学、产教驱动创新”的建设成效。团队深度融合中国科学院上海应用物理研究所的科研优势与行业企业资源，创新协同育人模式，为服务国家“双碳”目标及重大项目建设提供了可借鉴的“武职方案”。面向未来，团队将持续深化产教融合与科教融汇，为新能源产业高质量发展输送更多高素质技术技能人才。

大力实施高层次产业人才引聘计划，拓宽师资来源。学校主动打破校园围墙，大力从合作企业、科研院所柔性引进和正式聘请技术专家、能工巧匠、大国工匠及劳动模范。聘请医院院长、科研院所博士担任特聘教授、专业带头人，吸纳大量企业技术骨干担任产业导师、客座教授和兼职教师。校内建立“技能大师工作室”和“专家工作室”。通过“大师”的传、帮、带，将行业最前沿的技术、标准和工匠精神直接融入日常教学与科研，实现了产业尖端人才资源向教育教学资

源的有效转化。



图6-11 大国工匠、国家级技能大师、学校特聘教授潘从明来校指导学生实践

系统构建教师企业实践常态化机制，强化能力锻造。学校建立了专业教师定期赴企业实践锻炼的刚性制度，将其作为教师专业技术职务晋升和岗位聘用的必备条件。学校在医院建立“教师工作站”，选派教师常驻，深度参与临床诊疗与医院管理。在科研院所，教师带领学生共同参与国家项目。学校还联合企业，定期举办新技术、新工艺、新标准专题培训，确保教师的知识与技能体系能够紧跟甚至前瞻于产业升级步伐。

创新完善“双师”能力综合评价与激励机制，优化发展导向。联合合作企业方，共同制定以实践能力、产业服务贡献为核心导向的“双师型”教师评价标准。将教师主持横向技术服务项目到账额、获得发明专利等知识产权、解决企业实际技术难题等成果，作为职称评审、评优评先的指标。激发了教师主动深入行业一线、提升实践技能、服务产业发展的内生动力，引导教师从“书本专家”向“产业教授”转型。

案例6-6 以赛赋能强师提质 打造“能说会做善导”双师队伍

学校于 2025 年 5 月 17 日成功举办了教师教学能力比赛。本次比赛严格对标省赛要求，旨在通过竞技展示深化教学改革，全面提升教师综合育人能力。

赛事组织严谨有序。自启动以来，各二级学院积极组织初赛，经选拔推荐，最终共有 20 个团队晋级校级决赛，涵盖公共基础课程与专业课程两大类，充分展现了各教学单位的广泛参与和专业覆盖面。决赛现场，各参赛团队围绕教学实施报告、无生教学展示及现场答辩三大环节展开角逐。他们系统阐述课程的整体设计、实施成效与创新特色，并随机抽取教学内容进行模拟授课，全面接受评委组的专业评审与精准指导。

此次比赛是学校坚持“以赛促教、以赛促学、以赛促改、以赛促研”理念的生动实践。学校以赛事为重要抓手，不仅聚焦于遴选与培育参赛团队，更致力于以此推动全校范围内的教学反思与创新。未来，学校将持续深化课程思政教学改革与职业教育“五金”建设，积极探索“岗课赛证”综合育人模式与人工智能赋能教学，通过强化高水平、结构化教师教学团队建设，系统性提升教师教学能力，为学校教育教学的高质量发展注入持久动力。

持续推进校企混编教学团队建设，实现优势互补。在产业学院、现代学徒制班及核心专业课程教学中，普遍推行由学校专任教师和企业导师共同组成的结构化教学团队。团队共同承担课程开发、教材编写、实训指导、毕业设计指导等教学任务。通过集体备课、联合教研、合作授课，实现了理论教学与实践教学的无缝衔接、优势互补。这种混编团队不仅在动态中培育了校内教师的“双师”素养，也提升了企业导师的教学能力，最终使课堂教学质量与学生受益程度实现了最大化。通过系统化的“双师共培”工程，学校成功打造了一支深度融入产业、充满活力的“双师型”教师队伍，为产教融合的持续深化和人才培养的高质量发展提供了最根本的师资保障。

表6-2 2024-2025 年度学校教师获得省级（含）以上奖励情况统计表

序号	第一获奖人	获奖名称	级别	等级
1	薛媛	世界职业院校技能大赛婴幼儿照护赛项	国家级	三等奖
2	柴贵贤	全国智慧农业种植大赛优秀指导教师	国家级	一等奖
3	王斌瑜	2025 年甘肃省职业院校技能大赛高职组汽车赢下赛项学生组铜奖	省部级	三等奖
4	邹万芳	2025 年甘肃省职业院校技能大赛优秀指导教师	省部级	铜奖
5	王艳丽	2025 年甘肃省职业院校技能大赛护理技能比赛	省部级	二等奖
6	黄菊梅	2024 年“中银杯”甘肃省职业院校技能大赛教学能力比赛	省部级	三等奖
7	东锐	2025 年甘肃省职业院校学生技能大赛（高职组）老年护理与保健赛项	省部级	三等奖
8	黄菊梅	2025 年甘肃省职业院校技能大赛	省部级	铜奖
9	马天琳	甘肃省职业院校技能大赛	省部级	三等奖
10	冉红涛	国培计划优秀学员	省部级	优秀奖
11	胡继敏	2024 年甘肃省职业院校教学能力比赛	省部级	二等奖
12	毛建南	甘肃省职业院校技能大赛	省部级	铜奖
13	张晓燕	甘肃省职业院校教师教学能力大赛	省部级	二等奖
14	付江鹏	甘肃省职业院校教学能力比赛	省部级	三等奖
15	赵颖	中国国际大学生创新大赛（2024）甘肃省分赛杏影凉萌——承千年中医智守一方农家安	省部级	一等奖
16	申海香	第二批甘肃省高校课程思政教学名师	省部级	无等级
17	高立祥	甘肃省职业院校教师教学能力比赛	省部级	三等奖
18	赵颖	“强国复兴有我”全省法治文化作品征集活动	省部级	一等奖
19	邹万芳	第十四届“挑战杯”甘肃省大学生创业计划竞赛优秀指导教师	省部级	金奖
20	蔡海	第四届甘肃省大学生智能农业装备创新大赛决赛	省部级	一等奖
21	赵颖	第六届甘肃省诵写讲大赛诵读中国初赛	省部级	优秀奖
22	赵义善	2024 年甘肃省职业院校技能大赛教学能力比赛二等奖	省部级	二等奖
23	张亚鹏	中国国际大学生创新大赛甘肃省分赛	省部级	二等奖
24	许志花	甘肃省职业院校技能大赛	省部级	三等奖
25	申海香	第二批甘肃省课程思政教学团队《植物医生》	省部级	无等级
26	毛建南	第七届中华经典诵写讲大赛省级初赛	省部级	二等奖
27	范艺荣	2025 年甘肃省职业院校技能大赛教学能力比赛铜奖	省部级	铜奖
28	赵文杰	甘肃省职业能力比赛教学能力比赛	省部级	一等奖
29	芦小鹏	甘肃省职业院校技能大赛	省部级	三等奖
30	马中霞	2024 年甘肃省技能大赛教学能力赛项	省部级	二等奖
31	申海香	第二批甘肃省高校课程思政示范课	省部级	无等级
32	蒋玉萍	2025 年甘肃省职业院校技能大赛教学能力大赛	省部级	二等奖
33	陈岩	2025 职业院校技能大赛	省部级	金奖

序号	第一获奖人	获奖名称	级别	等级
34	东锐	2025 年甘肃省职业院校教学能力比赛高职组专业课程二组二等奖	省部级	二等奖
35	赵义善	2025 年甘肃省职业院校技能大赛教学能力比赛三等奖	省部级	三等奖
36	王子卿	第七届中华经典诵写讲大赛“诵读中国”经典诵读大赛省级初赛优秀奖	省部级	优秀奖
37	金燕	2025 年 甘肃省职业院校技能大赛	省部级	三等奖
38	付江鹏	甘肃省职业院校教学能力比赛班主任能力比赛	省部级	一等奖
39	柳国霞	第十五届“挑战杯“甘肃省大学生课外学术科技作品竞赛	省部级	二等奖
40	何建凤	2025 年甘肃省职业院校技能大赛	省部级	一等奖
41	钱梅朵	2025 年甘肃省职业院校技能大赛	省部级	三等奖
42	王政	2025 年甘肃省职业院校技能大赛	省部级	金奖
43	杨岩	教育人才组团式帮扶工作	省部级	无等级
44	袁雅琳	2025 年甘肃省职业院校教师教学能力比赛	省部级	银奖
45	陈惠	第七届中华经典诵写讲大赛	省部级	二等奖
46	邹万芳	中国国际大学生创新大赛(2024)甘肃省分赛优秀指导教师	省部级	金奖
47	王慧敏	中国国际大学生创新大赛（2024）甘肃省分赛优秀指导教师）	省部级	特等奖
48	席雪琴	2025 年甘肃省职业院校技能大赛指导老师	省部级	三等奖
49	黄菊梅	2023-2024 年全国高等院校新能源制储氢及发电技术竞赛	省部级	三等奖
50	李婷	2025 年甘肃省职业院校技能大赛	省部级	一等奖
51	张建辉	2025 甘肃省职业院校技能大赛康复治疗技术赛项指导教师	省部级	金奖
52	崔玉萍	指导学生参加中国国际大学生创新大赛（2024）甘肃省分赛	省部级	金奖
53	魏玲	第二届甘肃省思政课教师大比武教学展示	省部级	二等奖
54	刘彦花	甘肃省第一届职业技能大赛全媒体运营赛项优秀指导教师	省部级	银奖
55	孟建文	中国国际大学生创新大赛（2025）甘肃省分赛优秀创新创业导师	省部级	一等奖
56	王小娟	2025 年甘肃生高职院校技能大赛优秀指导教师	省部级	二等奖
57	魏玲	第三届甘肃省思政课教师大比武教学展示	省部级	一等奖
58	袁洁	第七届中华经典诵读大赛	省部级	一等奖

数据来源：全国高等职业学校人才培养工作状态数据采集与管理平台

7.发展保障

7.1 党建引领

7.1.1 理论武装常态化，筑牢信仰根基

学校坚持把党的政治建设摆在首位，以制度化、常态化的理论武装筑牢师生信仰根基。严格执行党委理论学习中心组、教职工政治学习与党员主题党日制度，确保理论学习常态开展、一贯到底。创新构建“集中—自学互补、讲座—研讨结合、线上一线融合”的学习体系，着力增强学习的政治性、思想性与感染力。

通过开设线上直播党课、邀请专家远程授课等方式，拓展学习平台，引导党员教师深刻领悟党的创新理论，不断提高政治判断力、政治领悟力、政治执行力。组织开展专题研讨与交流，推动党员干部在思想碰撞中深化认识、锤炼党性。



图7-1 学校优秀干部在古浪战役纪念馆开展学习教育实践活动

7.1.2 组织建设规范化，夯实战斗堡垒

依据党章规定，结合学校实际科学设置党支部与党小组，确保党组织全面覆盖各部门及教学一线。优化调整基层党组织 44 个，选拔 68 名优秀高层次人才党员担任基层党支部书记或党务工作者，实现党建与人才工作深度融合。严格落实“三会一课”制度，定期召开支部党员大会、支委会、党小组会，按时开展党课教育。规范组织生活流程，做好会议记录与资料归档，强化校党委监督检查，定

期指导整改，确保党内组织生活严肃规范、高质高效。



图7-2 智能制造学院党总支召开理论学习中心组学习会议

7.1.3 党建活动特色化，激发党建活力。

结合学校文化特色和教育教学实际，打造“红色先锋育人”党建品牌活动。设立“党员先锋岗”，让党员教师在教学、科研、管理等工作中亮身份、做表率；开展“党员示范课”活动，发挥党员骨干教师的示范引领作用，带动全体教师提高教学水平；组织“党员志愿服务队”，积极参与社区共建、扶贫帮困等活动，展现党员教师的良好形象。每月确定一个主题党日活动主题，围绕主题设计形式多样、内容丰富的活动。



图7-3 弘扬科学家精神 服务祖国西部建设

7.1.4 队伍建设专业化，提升党员素质

制定分层分类的党员教育培训计划，针对不同层次、岗位的党员教师，开设党的理论知识、教育教学业务、党性修养提升等特色课程。采取校内培训与校外培训结合、理论学习与实践锻炼并重的模式，拓宽党员教师视野，全面提升综合素质。邀请党校专家、教育行政部门领导、优秀党务工作者担任兼职教师，同时发挥本校优秀党员教师的示范作用，以身边人讲身边事，增强培训感染力与说服力。全面落实党员发展“全程纪实”“双审核”机制，持续提升党员发展程序标准化与管理常态化水平，从青年教师、优秀学生中发展党员 56 名。



图7-4 学校新发展党员、优秀党员宣誓

7.1.5 党建融合实效化，推动学校发展

探索党建工作与教育教学深度融合的有效途径，开展“党建引领教学质量提升”行动。建立党员教师与青年教师“结对帮扶”机制，党员教师在教学方法指导、教学资源共享、教学科研合作等方面对青年教师进行帮扶，促进青年教师快速成长。

通过实施“五维并举”党建工作法，学校党建工作提质增效、成果丰硕，为学校高质量发展注入了强劲动力。展望未来，学校将始终坚持党建引领不动摇，持续探索党建与教育教学深度融合的新思路、新举措，不断创新工作方法、丰富活动载体，奋力开创学校党建工作新局面，为培养德智体美劳全面发展的社会主义建设者和接班人贡献更大力量。



图7-5 马克思主义学院师生开展“大思政课”实践教学实践活动

案例7-1 党建领航融合发展 激发职业教育内生动力

武威职业技术大学党委坚持以高质量党建引领事业发展，通过强化理论武装、夯实组织基础、推动深度融合，将党建优势转化为办学优势和发展动能，为学校实现跨越式发展提供了坚强政治保障。学校创新构建“五学联动”理论学习机制，严格落实“第一议题”制度。通过“大思政”育人体系建设，实现专业课程思政全覆盖，已建成 3 门省级课程思政示范课及 282 个省级课程思政微课。在夯实组织基础方面，学校深入实施“对标争先”计划，大力培育先进典型，已建成 3 个省级“标杆院系”和“样板党支部”，教师党支部书记“双带头人”配备有效发挥了先锋引领作用。

学校着力推动党建与中心工作深度融合。在教育教学一线，党员教师团队在国家级教学能力比赛中屡获佳绩；在产教融合前沿，校党委牵头组建绿色化工等行业产教融合共同体，与 52 家企业深度合作，党员教师在重点合作项目中占比超过 70%，成功将“党建链”嵌入“产业链”。在服务社会方面，党员骨干深入乡村振兴一线开展教育帮扶，把课堂搬到田间地头。党建引领下的发展成效显著：学校成功获批设立职业本科院校；在技能大赛中实现国赛“零的突破”，累计荣获国家级奖项 10 项；6 个项目入选教育部供需对接就业育人计划。

7.2 政策落实

7.2.1 践行职教法，深化协同育人

学校以《职业教育法》为指导，将法律精神转化为办学实践，着力构建“政院校企”四位一体的协同育人机制。通过牵头组建产教联合体，推动校企合作向纵深发展，与武威肿瘤医院联合开设全国鲜有的放射治疗技术（重离子方向）

专业，并与中国科学院相关项目建立稳定实习就业输送渠道。这些实践不仅体现了职业教育与区域产业需求的紧密结合，也形成了以法律为引领、以项目为载体的校企协同育人模式，真正实现了人才培养与高端产业发展的有机衔接。

7.2.2 落实体系建设，推进本科升级

学校以升格职业本科为契机，系统构建中职、高职、本科贯通衔接的人才培养体系。在专业设置上，围绕新能源、智能制造等区域主导产业，形成从中职基础技能到本科技术应用的全链条专业群布局，精准对接武威市“两区两地”建设、9 条重点产业链和 5 个百亿级产业集群的发展需求。在培养机制上，学校推动课程衔接一体化、学分互认制度化，建立“技术+技能”纵向贯通的培养路径。中高职阶段强化技能训练与职业基础，本科阶段注重技术集成与创新实践，形成“中职重技能、高职强应用、本科优创新”的育人梯度。通过贯通培养，实现了人才培养结构与产业升级需求的全过程匹配，为学生成长和区域发展提供了体系化支撑。

7.2.3 落实双高计划，打造专业高地

自 2020 年启动省级第一期“双高计划”建设以来，学校紧扣“党对职业教育的全面领导”等 10 个子项目，以光伏工程技术、旅游管理 2 个高水平专业群为龙头，联动 8 个校级特色骨干专业群，构建起“重点突破、全域提升”的建设格局。学校圆满完成首期“双高计划”建设任务。2025 年成功入选甘肃省第二期“双高计划”建设单位，组建核与辐射检测防护技术、光伏工程技术专业群，带动校内 8 个专业群发展。



图7-6 学校召开第二期“双高计划”建设项目推进会

7.2.4 落实教育教学政策，提升教育水平

为深化教育评价改革，学校积极贯彻《深化新时代教育评价改革总体方案》，实施开展分类评价。编制《武威职业技术大学关于全面深化综合改革的意见》，系统提出学校综合改革的方向、路径与重点任务。完成甘肃省深化现代职业教育体系建设改革“三张清单”的任务对接与材料报送。制定并印发《武威职业技术大学重大项目管理办法（试行）》，明确项目申报、论证、实施、验收等各环节要求，提升重大项目管理的规范化和科学化水平。

7.3 办学条件

学校总占地面积 1180169.64 平方米，其中，教学科研及辅助用房面积 285534.49 平方米；生均占地面积 117.16 平方米，生均学生宿舍（公寓）面积 7.19 平方米。教学科研仪器设备资产总值 13704.39 万元，生均（折合）教学科研仪器设备值 1.36 万元。纸质图书 78.13 万册，折合数字资源量 111.32 万册，生均（折合）图书 77.56 册。固定资产总值共 142173.68 万元。

表7-1 学校办学条件

分类	2024 年	2025 年
学校占地面积（亩）	1770.25	1770.25
校园占地面积（亩）	1090.25	1090.25
校舍建筑总面积（万平方米）	42.99	43.18
其中：教学及辅助用房	28.36	28.55
行政办公用房	1.56	1.56
生活用房	8.23	8.23
教工住宅	4.84	4.84
固定资产总值（万元）	126671.23	142173.68
其中：教学科研实习仪器设备资产值	12683.48	13704.40
折算图书总数（万册）	123.53	130.67
其中：纸质图书	74.12	78.40
电子图书	54.43	54.43

数据来源：全国高等职业学校人才培养工作状态数据采集与管理平台

7.4 学校治理

7.4.1 完善组织机构，强化法治保障

学校以机构改革与事业发展规划为导向，系统推进组织架构优化与干部人才队伍建设。党委组织部（人事处）科学调整基层党组织设置，全年优化调整基层党组织 44 个，同步完成换届与增补工作，夯实组织基础。学校坚持依法治校，调整充实依法治校工作领导小组，统筹全校法治建设工作。聘请专业律师事务所担任常年法律顾问，为学校重大决策、合同审查、诉讼仲裁及专项事务提供法律支持与服务。通过健全法治工作组织体系，明确职责分工，形成党委领导、部门协同、法律顾问深度参与的工作机制，为学校治理体系与治理能力现代化提供坚实的组织保障。

7.4.2 选优配强队伍，提升专业能力

在干部队伍建设方面，严格执行选任程序，全年选拔调整副处级、正科级、副科级干部 21 名，交流干部 21 人次，注重在重大任务和基层一线考察识别干部，树立重实干、重实绩的用人导向。同时，实施青年教师导师制，覆盖 203 名青年教师，并通过专题培训、海外研修、挂职锻炼等多种途径提升教师专业能力与综合素养，初步构建起结构合理、梯队衔接、充满活力的组织与人才体系，为学校高质量发展提供坚强的组织保障和人力支撑。此外，围绕学校发展战略与新

设专业需求，制定并实施专项引才计划，全年引进硕士研究生 29 名、博士研究生 10 名，重点强化了新能源、智能制造、放射治疗等领域的师资力量。

7.4.3 完善制度体系，夯实治理基础

持续推进制度“废改立”工作，系统梳理并优化校内规章制度。2025 年共制（修）订制度 44 项，涵盖教学、科研、管理、服务等各领域，着力构建系统完备、科学规范、运行有效的现代大学制度体系。强化制度的宣传与执行监督，确保各项制度落地生根，为实现学校高质量发展和民主决策提供坚实的制度保障。

7.4.4 规范办事流程，提升运行效能

着力优化关键管理流程。合同管理实行承办部门、归口管理部门、综合管理部门三级审核机制，规范审批权限与程序，强化重大合同合法性审查。大力简化审批环节，全年精简流程 10 余项，提升师生办事效率。建成一体化智能校园管理平台，打通数据壁垒，支撑全过程管理与科学决策。建立重点工作督办机制，对 30 项重点任务实行清单化、节点化跟踪问效，确保各项改革任务落到实处、取得实效。

7.5 经费投入

2024 年度学校经费总收入 34544.26 万元，其中财政生均拨款收入 22145.35 万元；年度经费总支出 35178.78 万元，其中日常教学经费支出 2798.52 万元，学校就业工作经费总支出 40.14 万元。

表7-2 学校经费投入情况

经费收入/支出类型		数据（万元）
经费收入	学校年度经费总收入	34544.26
	其中：财政生均拨款收入	22145.35
经费支出	学校年度经费总支出	35178.78
	其中：日常教学经费支出	2798.52

数据来源：全国高等职业学校人才培养工作状态数据采集与管理平台

8. 面临挑战

8.1 面临挑战

数字化转型的深度与效能有待提升。当前，学校虽已启动智慧课程建设、搭建网络教学平台，但数字化教学资源的系统性、互动性与前瞻性仍需加强，信息技术与教育教学全过程的深度融合尚显不足。面对教育数字化战略行动快速推进的新形势，如何加快校园基础设施智能化升级，构建数据驱动下的精准治理、智慧服务与个性化育人模式，培养师生具备更高的数字素养，是学校亟需破解的关键课题。

国际化合作的广度与深度亟待拓展。学校虽已成功入选国家“产教融合国际化卓越工程”，并在留学生培养、国际标准输出方面取得突破，但国际合作网络仍需进一步扩大，合作形式有待从师生交流、项目合作向专业标准共建、课程资源联合开发、技术技能协同创新等更深层次迈进。在复杂多变的国际环境下，如何创新“职教出海”路径，提升学校品牌的国际影响力与竞争力，是学校国际化办学面临的重要挑战。

产教一体化融合的机制与成效仍需强化。学校已构建“四位一体”产教融合模式并牵头多个共同体，但校企“共谋、共建、共管、共享、共赢”的长效机制尚需完善，产业学院、实训基地的共建共管水平有待提高，科研成果向产业转化的效率和规模仍有提升空间。如何进一步激发行业企业参与办学的内生动力，推动教育链、人才链与产业链、创新链的有机衔接，实现从“融合”到“一体”的跨越，是学校深化产教融合的核心挑战。

8.2 未来展望

纵深推进数字化转型，打造智慧教育新生态。未来，学校将实施“智慧校园”升级计划，全面优化数字化基础设施。大力推进教学数字化转型，建设一批国家级、省级职业教育在线精品课程与虚拟仿真实训基地，探索人工智能赋能下的教学模式创新与管理评价改革。构建一体化数据中心与智慧治理平台，提升决策科学化、管理精细化、服务个性化水平，以数字化全面引领教育教学变革与治理能力现代化。

全面深化国际合作交流，构建开放办学新格局。学校将以入选“产教融合国际化卓越工程”为契机，积极拓展与“一带一路”沿线国家及职业教育发达国家的合作网络，推动共建“鲁班工坊”或海外分院。深化与兰州交通大学等高校的校际合作，优化留学生培养体系。积极参与职业教育国际标准与规则制定，推动更多专业教学标准、课程资源“走出去”，打造具有区域特色的职业教育国际化品牌，显著提升学校的国际声誉与贡献度。

全面深化产教融合机制，构筑协同发展新范式。学校将着力推动市域产教联合体与行业产教融合共同体实体化、高质量运行，完善治理结构与运行机制。深化产业学院内涵建设，全面推行现代学徒制与企业现场工程师培养。强化校企协同技术攻关与成果转化，建设一批高水平的产学研用创新平台。探索建立基于产权和利益共享的校企命运共同体长效机制，使产教融合真正成为学校高质量发展的核心引擎，为区域产业升级注入强劲人才与创新动力。



厚德长技 守正创新